

109 2399

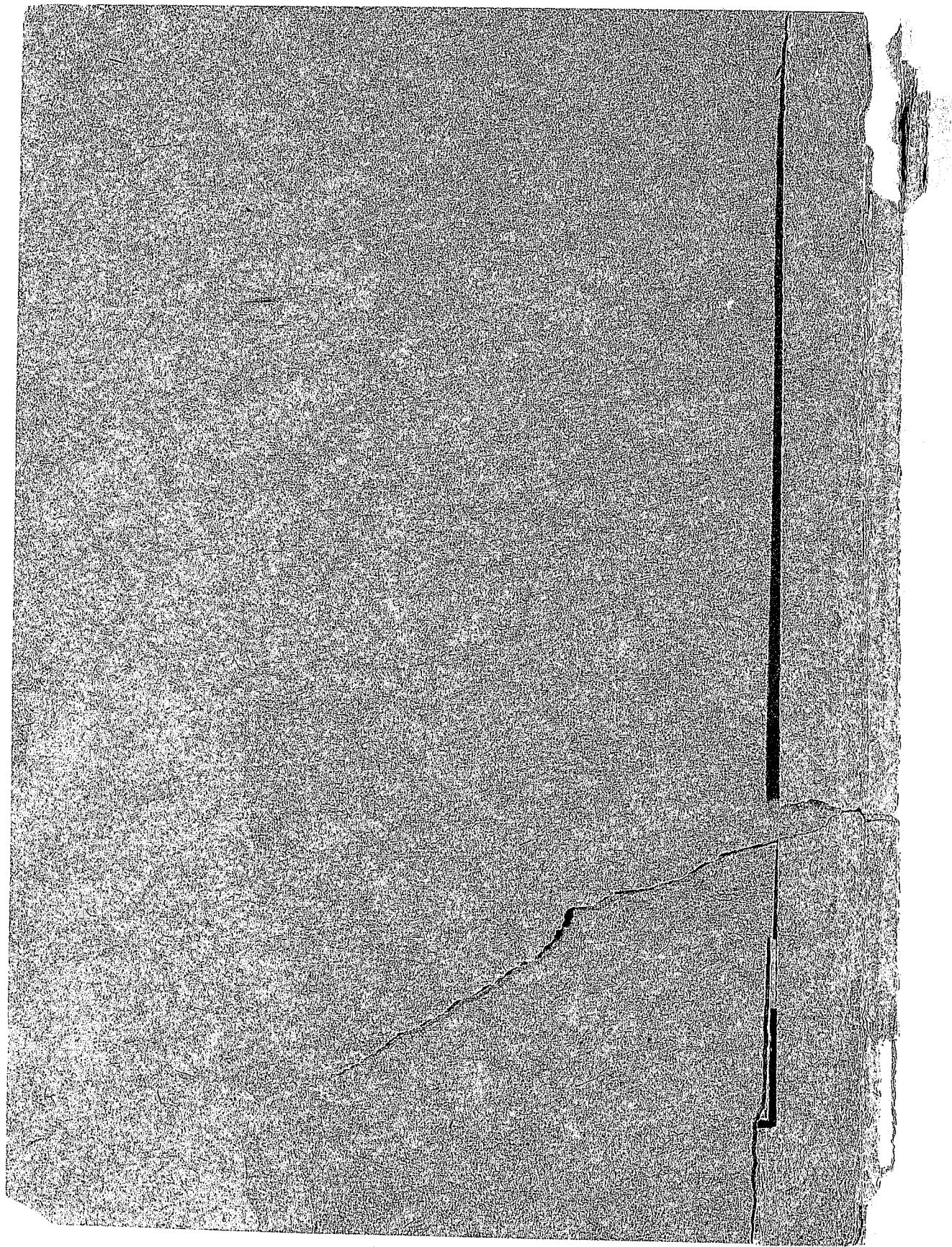
UBCHEA ARCHIVES  
COLLEGE FILES  
RG 11

FUKIEN  
Academic affairs  
Catalogues and announcements  
1926, 1928, 1929

章程

十六年六月  
十五日至  
中華民國  
中國

福建協和大學



(1)

福建協和大學章程

民國十五年五月至十六年

五月

目次

學歷

教職員一覽

教員

職員

常設委員會

校史

校址

概況

圖書館

動物館

植物館

|     |     |
|-----|-----|
| 頁九一 | 頁九一 |
| 頁九〇 | 頁九〇 |
| 頁八九 | 頁八九 |
| 頁八八 | 頁八八 |
| 頁八七 | 頁八七 |
| 頁八六 | 頁八六 |
| 頁八五 | 頁八五 |
| 頁八四 | 頁八四 |
| 頁八三 | 頁八三 |
| 頁八二 | 頁八二 |
| 頁八一 | 頁八一 |
| 頁八〇 | 頁八〇 |
| 頁七九 | 頁七九 |
| 頁七八 | 頁七八 |
| 頁七七 | 頁七七 |
| 頁七六 | 頁七六 |
| 頁七五 | 頁七五 |
| 頁七四 | 頁七四 |
| 頁七三 | 頁七三 |
| 頁七二 | 頁七二 |
| 頁七一 | 頁七一 |
| 頁七〇 | 頁七〇 |
| 頁六九 | 頁六九 |
| 頁六八 | 頁六八 |
| 頁六七 | 頁六七 |
| 頁六六 | 頁六六 |
| 頁六五 | 頁六五 |
| 頁六四 | 頁六四 |
| 頁六三 | 頁六三 |
| 頁六二 | 頁六二 |
| 頁六一 | 頁六一 |
| 頁六〇 | 頁六〇 |
| 頁五九 | 頁五九 |
| 頁五八 | 頁五八 |
| 頁五七 | 頁五七 |
| 頁五六 | 頁五六 |
| 頁五五 | 頁五五 |
| 頁五四 | 頁五四 |
| 頁五三 | 頁五三 |
| 頁五二 | 頁五二 |
| 頁五一 | 頁五一 |
| 頁五〇 | 頁五〇 |
| 頁四九 | 頁四九 |
| 頁四八 | 頁四八 |
| 頁四七 | 頁四七 |
| 頁四六 | 頁四六 |
| 頁四五 | 頁四五 |
| 頁四四 | 頁四四 |
| 頁四三 | 頁四三 |
| 頁四二 | 頁四二 |
| 頁四一 | 頁四一 |
| 頁四〇 | 頁四〇 |
| 頁三九 | 頁三九 |
| 頁三八 | 頁三八 |
| 頁三七 | 頁三七 |
| 頁三六 | 頁三六 |
| 頁三五 | 頁三五 |
| 頁三四 | 頁三四 |
| 頁三三 | 頁三三 |
| 頁三二 | 頁三二 |
| 頁三一 | 頁三一 |
| 頁三〇 | 頁三〇 |
| 頁二九 | 頁二九 |
| 頁二八 | 頁二八 |
| 頁二七 | 頁二七 |
| 頁二六 | 頁二六 |
| 頁二五 | 頁二五 |
| 頁二四 | 頁二四 |
| 頁二三 | 頁二三 |
| 頁二二 | 頁二二 |
| 頁二一 | 頁二一 |
| 頁二〇 | 頁二〇 |
| 頁一九 | 頁一九 |
| 頁一八 | 頁一八 |
| 頁一七 | 頁一七 |
| 頁一六 | 頁一六 |
| 頁一五 | 頁一五 |
| 頁一四 | 頁一四 |
| 頁一三 | 頁一三 |
| 頁一二 | 頁一二 |
| 頁一一 | 頁一一 |
| 頁一〇 | 頁一〇 |
| 頁九  | 頁九  |
| 頁八  | 頁八  |
| 頁七  | 頁七  |
| 頁六  | 頁六  |
| 頁五  | 頁五  |
| 頁四  | 頁四  |
| 頁三  | 頁三  |
| 頁二  | 頁二  |
| 頁一  | 頁一  |

(3)

關於承認中學的事 頁一九

入學試驗 頁一七

報名手續 頁一五

普通投考 頁一九

學則 頁一〇

投考須知 頁一四

助學金 頁三一

貸款 頁三三

學生助理 頁三三

助學事業 頁三一

推廣教育 頁三三

售書處 頁三一

醫藥 頁二二

體育 頁二二

(2)

總會 頁二二

宗教事業 頁二二

一般事業 頁二二

學生共和國 頁二二

學生立志佈道團 頁二二

基督教青年會 頁二二

學生組織 頁二二

社會科學社 頁二二

各自然科學學會 頁二一

園學會 頁二〇

法文學會 頁二〇

各系讀書會 頁二〇

蠶絲部 頁二〇

(4)

|            |        |
|------------|--------|
| 承認中學之標準    | 頁一七    |
| 已經承認之各校一覽  | 頁一八    |
| 專行承認之各校一覽  | 頁一九    |
| 轉學班試驗      | 頁一九    |
| 由專門學校轉學者   | 頁一九    |
| 由其他著名大學轉學者 | 頁一九    |
| 特別生        | 頁二〇    |
| 學則二 學費及他費  | 頁二〇—二三 |
| 常費類        | 頁二〇—二二 |
| 特費類        | 頁二一—二三 |
| 書籍費        | 頁二二    |
| 膳費         | 頁二二    |
| 每人每年費用表    | 頁二二—三三 |

(5)

|               |        |
|---------------|--------|
| 化學系           | 頁三四—三五 |
| 生物學系          | 頁三五—三六 |
| 普通指導講演        | 頁三〇    |
| 課程說明          | 頁三〇—三三 |
| 分級法           | 頁三九—四〇 |
| 績點法           | 頁三八—三九 |
| 記分法           | 頁三八—三九 |
| 學則五 記分法績點及分級法 | 頁三八—三九 |
| 醫學豫科註冊舉例      | 頁二八    |
| 醫學豫科課程分組      | 頁二七—二八 |
| 醫學豫科選擇法       | 頁二六—二七 |
| 學則四 醫學豫科      | 頁二六—二八 |
| 學則三 畢業標準      | 頁二四—二六 |

國學系  
 基督教學系  
 比較文學系  
 教育學系  
 英文學系  
 法文學系  
 地質學系  
 史學系  
 數學系  
 音樂系  
 哲學系  
 物理學系  
 心理學系

頁五二—五二  
 頁四九—四九  
 頁四八—四八  
 頁四八—四八  
 頁四七—四七  
 頁四六—四六  
 頁四六—四六  
 頁四四—四四  
 頁四二—四二  
 頁三八—三八

社會科學系  
 畢業生一覽  
 學生一覽

頁五二—五二

秋季學期(民國十五年)  
 秋季學期(民國十五年)  
 秋季學期(民國十五年)

民國十五年

|        |     |        |
|--------|-----|--------|
| 六月廿六日  | 星期六 | 秋季學期開始 |
| 九月十四日  | 星期四 | 註冊並繳費  |
| 九月十七日  | 星期日 | 秋季學期開始 |
| 九月十八日  | 星期一 | 秋季學期開始 |
| 九月廿一日  | 星期四 | 秋季學期開始 |
| 十月三日   | 星期六 | 秋季學期開始 |
| 十月十日   | 星期六 | 秋季學期開始 |
| 十月十三日  | 星期二 | 秋季學期開始 |
| 十月十九日  | 星期一 | 秋季學期開始 |
| 十月廿五日  | 星期日 | 秋季學期開始 |
| 十一月五日  | 星期六 | 秋季學期開始 |
| 十一月九日  | 星期三 | 秋季學期開始 |
| 十一月十五日 | 星期二 | 秋季學期開始 |
| 十一月廿五日 | 星期六 | 秋季學期開始 |

民國十六年

|        |     |        |
|--------|-----|--------|
| 六月廿六日  | 星期六 | 秋季學期開始 |
| 九月十四日  | 星期四 | 註冊並繳費  |
| 九月十七日  | 星期日 | 秋季學期開始 |
| 九月十八日  | 星期一 | 秋季學期開始 |
| 九月廿一日  | 星期四 | 秋季學期開始 |
| 十月三日   | 星期六 | 秋季學期開始 |
| 十月十日   | 星期六 | 秋季學期開始 |
| 十月十三日  | 星期二 | 秋季學期開始 |
| 十月十九日  | 星期一 | 秋季學期開始 |
| 十月廿五日  | 星期日 | 秋季學期開始 |
| 十一月五日  | 星期六 | 秋季學期開始 |
| 十一月九日  | 星期三 | 秋季學期開始 |
| 十一月十五日 | 星期二 | 秋季學期開始 |
| 十一月廿五日 | 星期六 | 秋季學期開始 |



教員

教職員一覽

|      |     |      |
|------|-----|------|
| 視受康  | 校長  | 心理學  |
| 徐光榮  | 校務長 | 英文專長 |
| 高智約翰 | 校長  | 教育專長 |

|           |         |          |
|-----------|---------|----------|
| 五月二日      | 星期五     | 春學期繼續開始  |
| 五月四日      | 星期日     | 端陽節放假一天  |
| 五月八日至十五日  | 星期三至星期六 | 學期試驗(四天) |
| 五月十九日     | 星期日     | 畢業禮拜     |
| 五月廿一日     | 星期二     | 畢業式      |
| 五月廿三日至廿五日 | 星期四至星期六 | 學期試驗(三天) |
| 五月廿四日     | 星期日     | 秋季入學試驗   |

|             |         |         |
|-------------|---------|---------|
| 四月十三日至二十日   | 星期三至星期六 | 推廣教育週一天 |
| 四月十八日       | 星期一     | 復活節放假一天 |
| 四月十五日       | 星期五     | 救主受難日   |
| 四月十六日       | 星期六     | 燈節放假一天  |
| 二月十四日       | 星期一     | 春學期開始   |
| 二月二十日       | 星期日     | 註冊並繳費   |
| 二月十一日       | 星期五     | 春季入學試驗  |
| 春季下學期 共十九星期 |         |         |
| 二月十一日至二十日   | 星期二至十一日 | 陰歷元日    |
| 二月廿一日至廿三日   | 星期三至五日  | 寒假(三天)  |
| 二月廿四日       | 星期六     | 春季入學試驗  |
| 二月二十五日至二十七日 | 星期日至二日  | 學期試驗    |
| 一月十一日       | 星期六     | 新年放假一天  |

(5)

馬陳夫人 圖書館主任

家蒲英女士 校長秘書

力維毀 會計

葉廣亨 註冊員

徐光榮 教務長

高智約 校長

職員

楊仲齡 生物學

薩惠隆夫人 動物學

江耶西 動物學

徐國德 史學講師

徐光榮夫人 音樂

(26)

(4)

高智夫人 英文學

薩惠隆 化學

薛來西 社會學

曼訥 神學

麥克福 植物學

馬立鵠 物理學

沙善德 動物學

鄭孝觀 法英文學

陳錫襄 中國文學

陳心陶 動物學

陳錫襄 中國哲學

蒲克明 物理學

郁光華 化學

(127)

(7)

于時福州英華致函書院均擁有多數學生其最高兩級即改充新校初二兩  
 美以美會督詹姆士柏君之提倡各派代表來閩協辦基督教大學事宜。  
 九五年(中國四十年)經改選丁堡省議會教育股主席神學博士約翰高君。故  
 無須作基督教事業之領袖。留學西者供不給求之患。豈能獨居人後矣。於一  
 自乙巳科舉改革以還。全華基督教會皆知辦高等教育之要。籌期就地培育

本校歷史

- 佈景委員會
- 財務委員會
- 校舍地委員會
- 總務之部
- 學生事業委員會

(124)

(6)

- 宗教事業委員會
- 出版物委員會
- 畢業式委員會
- 學務委員會
- 教務之部
- 宗委會
- 林廣傑 副管理員
- 江肇康 副管理員
- 鄭文昭 總務管理員
- 麥克福 校地管理員
- 馬陳 校舍管理員
- 范世聖 海濱管理員
- 江耶西 校醫

(125)

(8)

班而福建協和大學遂得以八十八名學生於一九二六年二月宣告開幕。

一九二八年(民國十七年)得美國紐約省教育局准予存案並授學位。同年美國羅氏醫社慨助鉅金發展覽科學教育益以他方贊助遂得聘請科學教授六人購置種種應有盡有之設備。

一九二四年(民國十三年)復得莊羅治先生及其夫人捐助美金七萬五千元建築科學館以紀念其弟本校故首任校長莊才偉先生焉。

### 校址

本校草創之初實居於福州南台倉前山。至一九二二年(民國十一年)乃遷今址。居閩江北岸。毗西偏約當福州(馬)江(兩埠)中樞故交通均由水道。

校地凡五十畝。復益山麓。新宿舍 The Gardner Hall Junior Memorial Dormitory

可容學生百八十九。四年落成。繼即建築科學館。方今授課均在臨時講舍云。

### 概況一覽

(9)

### 圖書館

本校圖書館現藏圖書計英文四千本。漢文六千本。並合訂各重要科學雜誌若干種。每年添購圖書預算約二千五百元。

### 動物館

本校動物館正逐漸擴充。自蝴蝶類、鼠類及豹類、乃至鳥類之標本。時有增新。在過去一年中。業已集得本省各種鳥類四分三。不獨可獲全部飛行動物。類中。有新近由閩江口獲得之毒海蛇。魚類則淡水所保存甚多。昆蟲一類。則類別繁多。業已廣送專家鑒定。

### 植物館

植物標本於一九二四年秋開始搜集。在兩暑期中。集得一萬五千包。計三萬五千件。所有各物已悉往新加坡羅律濱科學館(Dr. E. D. Merrill)鑒定。聞已鑒定其餘。並已發現新種類多。

本館現正計畫與國內個人及團體互相交換標本。將來對於教授及研究上之

貢獻不在小。

覽絲部

本校生物學系試驗養蠶已歷四年。植桑凡二十七畝。有二種。其由廣州來者。則以飼初生之廣州種蠶及初期之春蠶。而自華中來者。其葉較大。則以飼後期之蠶。本年復由歐洲及中國國際蠶業改良會暨本地農民購得各項蠶種以資比較。上海國際試驗代為較驗。

美國蠶業協會每年慨助美金二百元。資購置關係書籍以資探究。

各系讀書會

法文學會

凡選修法文者均可加入。每週開會兩次。練習法語並研究法國文化及藝術。

閩學會

本會以研究福建學術文化為宗旨。附屬於本校國學系。於民國十四年春成立。先從研究本省歌謠風俗及民族方言等善手。

各自然科學學會

此類學會由本校生物學系化學系物理學系分別倡立。其宗旨係在研究各科之新近發明及趨勢。

社會科學會

本會於一九二五年秋創立。每週開會一次。討論社會問題及進行計畫。現正從事福州城市調查。

學生組織

基督教青年會

本校基督教青年會。年會。展覽。校內。宗教。及社會事業。如守晨。更。祈禱。會。研。經。班。賽。會。以及閱覽室。等。此外復有校役及鄉村義務學校等。

學生立志佈道團

本團係由一班決定投身基督教佈道事業者所組成。從事精神上團契及事工。

學生共和國

貢獻必不在小。

蠶絲部

本校生物學系試驗養蠶已歷四年。植桑凡二十一二畝。有二種。其由廣州來者則以飼初生之廣州種蠶及初期之春蠶。而自華中來者。其葉較大。則以飼後期之蠶。本年復由歐洲及中國國際蠶業改進會暨本地農民購得各項蠶種以資比較。上海國際試驗處已允代為試驗。

美國蠶業協會每年概助美金二百元。資購置圖書籍以益探究。

各系讀書會

法文學會

凡選修法文者均可加入。每週開會兩次。練習法語並研究法國文化及藝術。

閩學會

本會以研究福建學術文化為宗旨。附屬於本校國學系。於民國十四年春成立。先從研究本省歌謠風俗及民族方言等著手。

各自然科學學會

此類學會由本校生物學系。化學系。物理學系。分別倡立。其宗旨係在研究各科之新近發明及趨勢。

社會科學會

本會於一九二五年秋創立。每週開會一次。討論社會問題及進行計畫。現正從事福州城市調查。

學生組織

基督教青年會

本校基督教青年會注重學校內宗教及社會事業。如守晨。更。祈禱。會。研。經。班。賽。會。以及閱覽室。遊藝室等。此外復有校役及鄉村義務學校等。

學生立志佈道團

本團係由一班決定投身基督教佈道事業者所組成。從事精神上團契及事工。

學生共和國

工作及貸款以外，每年尚有助學金四百元，分別津貼貧寒學生，欲得此項津貼

助學金

參觀本校英文章程。

本校一九一九年及一九二二年畢業班每年均有五十五元之貸款，詳細辦法可

貸款

作者約三十人，每月發給二三元至十元不等。

此類工作，有圖書館員、實驗室助理、打字生及各教員助理等，每年從事此類工

學生助理

助學事業

講演事並作體育比賽。

本校職員暨學生常赴各處公開講演，此外每年有推廣教育週，於春季赴各地

推廣教育工作

凡課程內必需書籍均可向本校售書處購買。

本校學生共和國旗全國此類組織之先例，成立於民國十一年。其宗旨為養成自治能力，發揚民治精神及辦理各種服務事業。其組織則仿照本國政府。

一般事業

宗教事業

早晨禮拜，自星期日三至星期六均有之。聖日禮拜，華語英語均有。以上與會與否，

悉聽學生自由。

全體公會

公會每週一次，於星期二舉行之。學生均須到會。

體育

每日均有晨操。由學生自動選擇，分組習練。

醫藥

本校醫藥每星期來校診視。藥費及住院費用則由各學生自行擔負。

(14)

者可向本校教務處詢問詳細辦法。

投考須知

普通投考

報名手續

- 一、凡欲投考本校者須按照下列報名手續辦理：
  - 一、須先向本校教務處領取報名程式填寫後呈繳原處；
  - 二、須呈繳原校長保薦書，證明該生學業及品行；
  - 三、須呈繳說明書，說明該生在校所修帶實驗之科課程並附繳實驗筆記。
- 該說明書須經原校長簽名為有效。
- 凡學生修過二種附帶實驗之等科課程者，能予修讀大學本科科學課程。
- 如只修過一種者，須補修本校特設之預備課程一種，但不得作為學分。此種特設課程為：<sup>甲</sup>生物學、<sup>乙</sup>化學、<sup>乙</sup>物理學、<sup>甲</sup>。

附告：報名程式可由下列各處領取：本校教務處、本校特委考委員及各

(15)

中學校長

入學試驗

報考程式經本校教務處長審查合格後，即將投考者分為兩組試驗：

一、已經承認各校之畢生的入學試驗——

- 甲、國語口試，
- 乙、國文作文，
- 丙、英文口試，
- 丁、英文作文，
- 戊、心理測驗（英漢均有）。

附注：心理測驗乃本校教員用以量測學生修學的能力。

二、未經承認各校之畢業生及未畢業而有相當程度者入學試驗——

- 甲、國語口試，
- 乙、國文作文，



者。

乙、畢業班中三分之一學生在英漢、數、理、化、有相當成績足以勝任修讀本大學課程

者。

甲、課程除與中華民國新制初高中學相同外並有六年之完備英文課程及會話習

凡中學欲求本校承認者須正式函具說明以備審查。

承認中學之標準

關於承認中學的事宜

附告：本校春秋二季均有招生。

先生接洽。在其他各地就考者各中學校長先須向本大學教務長接洽。

廈門鼓浪嶼英華書院吳著先生接洽。在興化就考者向興化哲理學校鄭祖培

向六月二十四日其他詳細手續可向教務處詢問。凡在廈門及汕頭兩地就考者，可

日，驗日期係：十五年六月二十六日，九月十四日，十一月四日，十六年一月二日，十一月十

春期終止及秋期開始時，本校均舉行入學試驗。十五年五月至十六年

考試時期及地點

物理學。

普通科學。

化學。

幸與，科學——下列二科選二：

世界地理。

世界通史。

已、史地

幾何——平面幾何。

代數——至平易方程式止。

戊、數學

丁、心理測驗(同前)

丙、英文——作文、法、文、學。

(18)

下列各校課程均與本大學所規定之範圍相合，並其畢業生之在本校修業者亦具有相當成績：

廈門英華書院  
 福州英華書院  
 福州格致書院  
 漳州尋源書院  
 福州漢英書院  
 泉州培元中學校  
 暨行承認之各校一覽

續

到標準程度，並其畢業生在本校肄業者，能否勝任大學課程為斷。下列各校業經本大學暫行承認，惟將來繼續與否，須視各校課程能否擴充暨行承認之各校一覽

廈門集美學校

續

以上暫行承認期間由十五年五月至十六年

福州青年會學校  
 延平流芳中學  
 邵武漢美中學  
 興化哲理學校

(19)

免考轉學，但所有學分點辦法須按照本校標準。

轉學者須由其原校具正式轉學書，並詳細修學成績，送本校經審查合格即予

由其他著名大學轉學者

凡由各專門學校得有優等成績而欲轉學本校者，須由其原校具正式轉學書及該生在校所習各學科之詳細成績，送本校於舉行入學試驗後，得舉行轉學試驗，即將其在原校所習各科再行覆試。

由專門學校轉學者

轉學插班試驗

由專門學校轉學者

(一) 每學期每科原料費

大洋四元

甲 實驗室費

雜費類

以上共大洋三十七元五角四分

已 學生共和國費

大洋一元七角五分

戊 體育費

大洋一元二角五分

丁 醫費

大洋一元

丙 電燈費

大洋五角

(二) 舊宿舍

大洋三元

(一) 鑰匙賠償費

大洋一元

(一) 新宿舍

大洋五元

乙 宿費

甲 學費

大洋二十五元

下列各費須在每學期開始時，於註冊日繳清。

常費類

學則一 學費及其他費

語。

附告二：本校教授除中國文學哲學等課程用國語教授外，其餘均用英

附告一：本校畢業生欲修函授英文者，得與教務長接洽。

(外) 代替國文並須修足相當學分方准畢業。

華僑及外國學生投考辦法與其他學生同。惟修學時可將第三外國語(除英語

華僑及外國學生投考辦法

聽講每點應繳學費二元。

特別生額有限，須先經本校教務長認可，並舉行普通入學試驗合格方准入學。

特別生

(一) 破損賠補費每科每學期預繳大洋二元學期末核算有餘發還。

乙、國文講義費每學科

大洋一元

丙、鋼琴費(音樂)七

大洋五元

丁、畢業文憑費(畢業班)於五月四日繳納。

大洋十元

戊、過期註冊或繳費費

大洋二元

附告：凡學生無論何因離校所繳各費概不退還。

書籍費

學生均須購置應用課本。

膳費

由學生共和國派員管理。每月膳費約五元。

每人每年費用表

每人每年全部費用約自二百二十元至三百六十元如左表：

| 費別   | 最高    |       |       | 中等    |       |       | 最低    |       |       |
|------|-------|-------|-------|-------|-------|-------|-------|-------|-------|
|      | 計     | 費     | 膳     | 計     | 費     | 膳     | 計     | 費     | 膳     |
| 總計   | 二百七十元 | 一百八十元 | 三百六十元 | 二百七十元 | 一百八十元 | 三百六十元 | 二百七十元 | 一百八十元 | 三百六十元 |
| 雜費   | 五十七元  | 九十元   | 一百五十元 | 五十七元  | 九十元   | 一百五十元 | 五十七元  | 九十元   | 一百五十元 |
| 膳費   | 四十五元  | 四十五元  | 四十五元  | 四十五元  | 四十五元  | 四十五元  | 四十五元  | 四十五元  | 四十五元  |
| 具書等文 | 三十一元  | 四十元   | 五十一元  | 三十一元  | 四十元   | 五十一元  | 三十一元  | 四十元   | 五十一元  |
| 特費   | 十四元   | 二十四元  | 二十九元  | 十四元   | 二十四元  | 二十九元  | 十四元   | 二十四元  | 二十九元  |
| 常費   | 七十四元  | 八十元   | 八十一元  | 七十四元  | 八十元   | 八十一元  | 七十四元  | 八十元   | 八十一元  |

者。

戊、品行除上列標準外其品行與精神還須經教授會認為足以副其學位。在修業年限須於畢業前至少在本校修業至兩學期以上者。

丙、學科分配法請參看英文章程。

(八) 數學與哲學

(七) 生物化學或物理學

(六) 生物化學或物理學

(五) 基督教學

(四) 心理學與教育學

(三) 史學與社會科學

(二) 國文與國文學

(一) 英文與英文學

亦有數種以上者計入組。

乙、學科 須按照本校各學科分組辦法選擇任何一種作為專修學科。每組

四年級各十學分，

三年級各十學分，

每人學期應修學分。

凡學分成績得列三等以上者為一續點。請參看記分法條。

每學分須含三小時之工作，即答問、講或實驗(及準備等。

甲、須修完一百三十學分，得八續點。

凡本校學生修完下列種種規定者，得由本校教授會薦於校董會請給學位。

每人應納文憑費大洋十元。

本校各畢業生之文學士學位，由本校董事會呈請美國紐約省教育同授與。

學位

學則三 畢業標準



退學。學生畢業期間以十學期為最長限度。

凡學生於五學期內不能得列三年級者「六學分四十四續點」即予修過九學分為四年級，即畢業班。

修過六十六學分而得四十四續點者為三年級；

修過三十四學分者為二年級；

第一學年為一年級；

分級法

者即予退學。

呈請轉學。換言之，凡學生修過六十六學分之課程而僅得四十續點

附告：凡學生每學期所得續點不及該學期續點三分之二者不得

二。

三。等以上之成績者即給予五續點。八十八續點適等必修學分總和之三分之二

續點。每一學分成績在三等以上者為一續點。凡修「五學分」之課目而得有

(份數計算法以六十分為四等，餘類推)。

六。不及格。

四。及格。

三。等。只具普通成績者；

二。優等。即完成必修工作者；

一。最優等。即於必修工作外，益以課外研究有得者；

記分法。本校所用記分符號為一二三四，

學則五。記分法續點及分級法

請參看英文章程

醫學豫科註冊條例

以上合計一百三十三學分

植物學三]高級分類學〔

上學期 三學分

保存之種種習練。

研究高級植物之分類及其在經濟上商業上之價值。間亦從事植物採集及

植物學二]分類學通論〔

下學期 四學分

研究各種植物形態之構造,表明其簡複之關係以說明植物進化之原理。

植物學一]形態學通論〔

上學期 四學分

植物學門

研究植物之構造,官能,生殖及其與地理之關係,兼及園藝等實驗工作。

植物學二]植物學〔

下學期 五學分

及應用動物學,如蠶絲,病及養蜂等。

研究動物之構造,官能,生殖及生理。說明進化論及動物行為及其社會。兼

植物學一]動物學〔

上學期 五學分

凡新生修過兩門附帶實驗之中學理科課程者均可選修。

生物學一

一學年

每週五次

每學期五學分

此二門功課限於一年修完,並以爲學生繼續研究植物學及動物學之準備。

讀。

本學科係中學課程,凡新生只修過一門附帶實驗之中學理科課程者,均須修

生物學甲

一學年

每週三次

無學分

本系每學科每學期實驗室費四元,被損賠償費存款二元。

生物學系

第一學年 必修 無學分

習慣,圖書館利用法,健康與體育,職業選擇法等均在講演之列。

員擔任。講演範圍內課外,不大概以能鼓勵學生興趣爲標準,如修學原理與

本學科以說明大學生生活之意義與機宜爲目的。每週均演講,多由本校教

普通指導講演

課程說明



植物學五]組織學〔上學期三學分  
 進一步研究植物之分類於本地植物特別詳加考察。

植物學七]果木學〔三學分  
 研究植物之細胞及組織。

植物學八]顯微鏡習用法〔下學期一或二學分  
 銷售法。

植物學九]森林學〔三學分  
 授與研究組織學與細胞學時準備材料之方法。

植物學十]森林學之通則與實驗;森林之歷史;土宜;氣候;森林之關係;森林與河流;氣候;土宜之關係;森林栽培法與培育法;穀類培育法;本省森林之火患及其他傷害之防禦法。

動物學門

動物學一]無脊椎動物學〔上學期四學分  
 以解剖方法研究無脊椎動物之分類兼及其生長與價值。

動物學二]脊椎動物學〔下學期四學分  
 解剖脊椎動物如鯉魚、蝦、蟹、貓、狗等兼及其生長與價值。

動物學三]昆蟲學〔上學期三學分  
 先以六星期時間研究蝗蟲之構造以是旁及其他。講演關於一般昆蟲之生長與價值。授與普通分類法。

動物學四]寄生生物學〔下學期三學分  
 以顯微鏡分解考察各種寄生生物。討論各寄生生物之生長及控制之方法。

動物學五]有機進化論〔上學期三學分  
 動物之進化與環境;各種進化學說;及人類進化論。

動物學六]昆蟲解剖學〔三學分  
 從事昆蟲解剖學、生理學及發生學之研究以作研究應用昆蟲學之準備。

化學七(乙)普通物理化學實驗 [上學期 一學分]

則。

凡修過化學七(甲)者可選修(但化學七(甲)與本材料可同時兼修)。

化學七(甲)普通物理化學講演 [上學期 一學分]

一 者選修。二 者選修。三 者選修。四 者選修。五 者選修。六 者選修。七 者選修。八 者選修。九 者選修。十 者選修。十一 者選修。十二 者選修。十三 者選修。十四 者選修。十五 者選修。十六 者選修。十七 者選修。十八 者選修。十九 者選修。二十 者選修。二十一 者選修。二十二 者選修。二十三 者選修。二十四 者選修。二十五 者選修。二十六 者選修。二十七 者選修。二十八 者選修。二十九 者選修。三十 者選修。三十一 者選修。三十二 者選修。三十三 者選修。三十四 者選修。三十五 者選修。三十六 者選修。三十七 者選修。三十八 者選修。三十九 者選修。四十 者選修。四十一 者選修。四十二 者選修。四十三 者選修。四十四 者選修。四十五 者選修。四十六 者選修。四十七 者選修。四十八 者選修。四十九 者選修。五十 者選修。五十一 者選修。五十二 者選修。五十三 者選修。五十四 者選修。五十五 者選修。五十六 者選修。五十七 者選修。五十八 者選修。五十九 者選修。六十 者選修。六十一 者選修。六十二 者選修。六十三 者選修。六十四 者選修。六十五 者選修。六十六 者選修。六十七 者選修。六十八 者選修。六十九 者選修。七十 者選修。七十一 者選修。七十二 者選修。七十三 者選修。七十四 者選修。七十五 者選修。七十六 者選修。七十七 者選修。七十八 者選修。七十九 者選修。八十 者選修。八十一 者選修。八十二 者選修。八十三 者選修。八十四 者選修。八十五 者選修。八十六 者選修。八十七 者選修。八十八 者選修。八十九 者選修。九十 者選修。九十一 者選修。九十二 者選修。九十三 者選修。九十四 者選修。九十五 者選修。九十六 者選修。九十七 者選修。九十八 者選修。九十九 者選修。一百 者選修。

以上學期研究炭輕脂肪。下學期研究藥料。

化學六(乙)有機化學 [全年十學分]

研究混合物中化學物質之精密定量法。理論與實驗並重。

化學四(乙)定量分析 [下學期 五學分]

研究普通金屬鹽類混合物之分析法與檢定法。

化學三(乙)定性分析 [上學期 五學分]

凡修過化學七(甲)者可選修(但化學七(甲)與本材料可同時兼修)。

化學七(乙)普通物理化學實驗 [上學期 一學分]

則。

凡修過化學七(甲)者可選修(但化學七(甲)與本材料可同時兼修)。

化學七(甲)普通物理化學講演 [上學期 一學分]

一 者選修。二 者選修。三 者選修。四 者選修。五 者選修。六 者選修。七 者選修。八 者選修。九 者選修。十 者選修。十一 者選修。十二 者選修。十三 者選修。十四 者選修。十五 者選修。十六 者選修。十七 者選修。十八 者選修。十九 者選修。二十 者選修。二十一 者選修。二十二 者選修。二十三 者選修。二十四 者選修。二十五 者選修。二十六 者選修。二十七 者選修。二十八 者選修。二十九 者選修。三十 者選修。三十一 者選修。三十二 者選修。三十三 者選修。三十四 者選修。三十五 者選修。三十六 者選修。三十七 者選修。三十八 者選修。三十九 者選修。四十 者選修。四十一 者選修。四十二 者選修。四十三 者選修。四十四 者選修。四十五 者選修。四十六 者選修。四十七 者選修。四十八 者選修。四十九 者選修。五十 者選修。五十一 者選修。五十二 者選修。五十三 者選修。五十四 者選修。五十五 者選修。五十六 者選修。五十七 者選修。五十八 者選修。五十九 者選修。六十 者選修。六十一 者選修。六十二 者選修。六十三 者選修。六十四 者選修。六十五 者選修。六十六 者選修。六十七 者選修。六十八 者選修。六十九 者選修。七十 者選修。七十一 者選修。七十二 者選修。七十三 者選修。七十四 者選修。七十五 者選修。七十六 者選修。七十七 者選修。七十八 者選修。七十九 者選修。八十 者選修。八十一 者選修。八十二 者選修。八十三 者選修。八十四 者選修。八十五 者選修。八十六 者選修。八十七 者選修。八十八 者選修。八十九 者選修。九十 者選修。九十一 者選修。九十二 者選修。九十三 者選修。九十四 者選修。九十五 者選修。九十六 者選修。九十七 者選修。九十八 者選修。九十九 者選修。一百 者選修。

以上學期研究炭輕脂肪。下學期研究藥料。

化學六(乙)有機化學 [全年十學分]

研究混合物中化學物質之精密定量法。理論與實驗並重。

化學四(乙)定量分析 [下學期 五學分]

研究普通金屬鹽類混合物之分析法與檢定法。

化學三(乙)定性分析 [上學期 五學分]

動物學八 [學生學] [下學期 一學分]

遺傳學及人種改良法。

化學系

凡專修化學者當修過以下課程 [普通無機化學、定性分析、定量分析、有機化學]。

學(一)至(三)二十學分。

每學科每學期實驗室費三元。實驗室費 [化學<sup>乙</sup>、化學<sup>甲</sup>] 除外 [四元。損賠償費存款二元。化學<sup>甲</sup>]

實驗室費三元。試驗室費將行改訂。

化學

一學年

每週三小時

無學分

凡初級生只修過一種附帶實驗之中學理科課程者均須修讀與一般化學

知識。注重實驗。

化學一 [普通無機化學] [修完兩學期者得十學分。]

為研究較深化學之準備。特別注重方法與記錄。凡修過二種附帶實驗之中學理科課程者均得選修本學科係高級化學入門。

通反應作用等均加研究。其實驗工作則包含攝影術之各種實用部分。如攝影機如光線、顏色、鏡頭、光學、攝影化學、養化與還原及其他有關發生與對付影像之普通本科由化學系與物理系聯合教授。關於攝影術上之物理學與化學之原理，

化學一(七)攝影學(上) 學期一 學分二

化學二(六)高等有機化學(演) 學期一 學分二

化學三(五)膠體化學(上) 學期一 學分二

研究。

有機化學之定量分析法、食料中攪雜物發現法、毒材發現法、水菌學實驗均加

化學四(四)食料與衛生化學(實驗) 學期一 學分三

材之發見及水菌學等亦均加研究。

研究食料之組合、滋養及攪雜。用水及水與病疾關係之研究。食料之攪雜、毒

化學一(四)食料與衛生化學(上) 學期一 學分三

肥料、胰皂、水油、漆等分標。

本科為輔助化學三(甲)而設。全部工作包含關於各種製造原料或天產物如

化學三(三)工業化學(實驗) 每週實驗三小時 學分一

尤於有關福建者特加注意。

化學一(三)工業化學(上) 學期一 學分二

每週時間從一時到三時，以修過化學四者為合格。一以上便可設科。

化學二(二)高等有機製造法

每週時間從一時到三時，以修過化學六者為合格。一以上便可設科。

化學九(高)等有機製造法

以修過化學八(甲)與化學七(乙)者為合格。八(甲)與八(乙)亦可同時並修。

化學八(乙)普通物理化學(實驗) 學期一 學分二

本科係繼續化學七(甲)故以修過該科者為合格。

化學八(甲)普通物理化學(演) 學期一 學分二

法。之種類與組織，曝光計時，影片之組成與配置，發現，印相，修飾，還原，加厚，及設置等。

國學系

必修類 第一年級

- 國學一) 文學概論 (論) 上學期 每週二小時 二學分
- 國學二) 文學史 (史) 下學期 每週二小時 二學分
- 講述世界文學思潮的變遷及現代文學的趨勢並分論各種文學的原理。
- 國學三) 作文修詞 (詞) 上學期 每週一小時 一學分
- 講述歷代文學變遷及利弊附論各家名著。
- 國學四) 文學會 (會) 下學期 每週二小時 二學分
- 研究段首分小說，詩，戲，散文等；依個人興趣，選擇一段或兩段。
- 演講段首分講演，敘述，對話，辯駁，討論等項目，全體輪流擔任之。

第二一年級

- 國學五) 國學概論 (論) 全年 每週二小時 二學分
- 講述中國各種學術概要及古今學者治學方法。
- 國學七) 文字學大意 (意) 上學期 每週一小時 一學分
- 說明文字字形體之構造，訓詁之條例及古今聲韻之沿革，俾得應用之以讀古書。
- 國學八) 國學會 (會) 下學期 每週二小時 一學分
- 別專門研究，於每週開會時報告成績一次。
- 國學九) 小說 (說) 一學期 每週二小時 二學分
- 講述中國小說之源流及其演進，並附小說名著選。

選修類

文學門

歷史中國文字形義上之種種沿革及近代以鐘鼎甲骨文字參證文字之新

國學 四三 文字形義學 [一學年 每週二小時 二學分]

文字學門

將中國現代重要思潮分別講述並加以綜合研究。

國學 三九 中國現代思潮 [一學年 每週二小時 二學分]

的變遷及其趨勢。

講述有清一代學術重要運動並說明其前後歷史的關係附論近今思想

國學 三二 清代思想史 [一學年 每週二小時 二學分]

各近似思想較論。

講述各期倫理思想之發生變遷及流別以社會學及心理學眼光與西洋

國學 二九 倫理學史 [一學年 每週二小時 二學分]

分上古中古近古及近世注重研究各期思想派別及因果。

國學 二五 哲學史 [一學年 每週三小時 三學分]

哲學門

講述文學批評之原理並實行評論及比較中外重要文學作品。

國學 一四 文學批評 [一學期 每週二小時 二學分]

究之。

講述古代歌謠之流傳與現代研究歌謠之趨勢同時分別採集閩省歌謠研

國學 一三 歌謠研究 [一學期 每週二小時 二學分]

講述詞之起源及演變並附名詞著選。

國學 一二 詞 [一學期 每週二小時 二學分]

分論中國各期詩學並附名著著選。

國學 一一 詩 [一學期 每週二小時 二學分]

著。

講述中國戲曲之導源與流派及北曲南曲崑曲之沿革並隨時選授戲曲名

國學 一〇 戲曲 [一學期 每週二小時 二學分]

國學 二學分  
 六五 文字學 一學年  
 六五 聲韻學 一學年  
 研究古今聲韻上之重大變遷，說明古今聲韻之方法。  
 國學 二學分  
 八七 古籍校讀法 一學年  
 八七 小學者研究古今聲韻之方法。

說明古書之體製及類別，授以校讀訓詁之法，並隨時酌取先秦諸子文為練習材料。

基督教學系

甲類 一級 基督教學一 基督教之希伯來歷史與文學的基礎 二學分  
 基督教學二 基督教的一生 二學分  
 乙類 二級 基督教學三 基督教與社會實施 一學分  
 基督教學四 歷史上之基督教力量 一學分

丙類 三級 基督教學五 科學與聖經 一學分  
 基督教學六 詩與藝術的基督教 一學分  
 丁類 四級 基督教學七 宗教經驗之研究 一學分  
 基督教學八 基督教之倫理教訓 二學分  
 基督教學九 保羅及其書信 二學分  
 基督教學一〇 約翰與普通書信 二學分  
 基督教學一一 希臘文的新約 二學分  
 基督教學一二 先知之預言 二學分  
 基督教學一三 比較宗教 二學分  
 基督教學一四 教會史 二學分  
 基督教學一五 新約神學大綱 二學分

演講實習 一學年 每週二小時 一學分  
 一年級作文 一學年 每週二小時 二學分  
 英文學選讀 一學年 每週二小時 一學分

英文學系

以修過心理學一與教育學五並得本科教授許可者為合格。

教育學一〇[教育實驗] 一學期 二學分

由教育學家並社會觀點上研究各級教育原理。

教育學九[教育原理] 上學期 每週三小時 三學分

教育學八[教育哲學] 下學期 每週三小時 三學分

關於智力測驗的理論及其於教學的效驗上的研究。

教育學五[智力測驗] 上學期 每週三小時 三學分

關於中學學生與課程的研究。

教育學四[中學教育原理] 下學期 每週三小時 三學分

比較文學一[世界文學] 一學年 每週二小時 修完全四年四學分

比較文學系

比較文學三[世界文學] 一學年 每週二小時 修完全四年四學分

考察世界文學之概略[研究中,希臘,丁,義,及其他各國文學之異同。

凡修過上列課程,明世界文學大勢,者可進而研究世界文學之真。

抒情詩,史詩,戲曲,文學形式之進化,文學原理及問題,文學的目的。

及其與文字,生藝術之關係,均于特別注重。

比較文學五[世界文字學通論] 一學期或一學年 每週二小時 二學分

以古今各國[如希臘,丁,法,德,英,中]文字證明文字演變之普通原理。

教育學系

凡欲選修教育學系各學科,須先修過心理學一,方為合格。

教育學三[教學法] 上學期 每週三小時 三學分

為與理科各系合作起見,對於中學理科教學法亦于特別注意。

|       |     |       |       |
|-------|-----|-------|-------|
| 英國文學史 | 一學年 | 每週二小時 | 二學分   |
| 二年級作文 | 一學年 | 每週二小時 | 二學分   |
| 高級作文  | 下學期 | 每週二小時 | 二學分   |
| 英文詩選  | 上學期 | 每週二小時 | 二學分   |
| 英文小說  | 下學期 | 每週二小時 | 二學分   |
| 英文散體文 | 上學期 | 每週二小時 | 二學分   |
| 英文戲曲  | 下學期 | 每週二小時 | 二學分   |
| 法文文法  | 一學年 | 每週三小時 | 全年六學分 |
| 法文選   | 一學年 | 每週二小時 | 全年四學分 |
| 地質學一  | 上學期 | 每週三小時 | 三學分   |

地質學系

法文學系

凡未續修下學期之功課，上學期學分即應取消。

地質學二

下學期 每週三小時 三學分

以修過地質學一者為合格。關於地質學史的研究，包含世界進化史、太陽系、

史前時代生活等等。從歷石上研究地球的歷史。

史學系

史學一

全年 每週二小時 四學分

日本之沿革與現代之趨勢，及其與中國、高麗、西伯利亞之關係。中國近百年

史及外交上之各項問題。斐律賓羣島及馬來羣島之最近發展。

史學三

上學期 每週三小時 三學分

史學四

下學期 每週三小時 三學分

法國革命以後之西近代史。十九世紀之政治、社會、經濟上發展。歐

戰之原因及改選問題。



物理學系

|     |                                 |     |       |     |
|-----|---------------------------------|-----|-------|-----|
| 哲學八 | 柏格森哲學                           | 下學期 | 每週二小時 | 二學分 |
| 哲學七 | 國際主義哲學                          | 上學期 | 每週二小時 | 二學分 |
| 哲學六 | 近代哲學問題                          | 一學期 | 每週三小時 | 三學分 |
| 哲學五 | 西洋哲學史                           | 一學期 | 每週三小時 | 三學分 |
| 哲學四 | 合理生活                            | 下學期 | 每週三小時 | 三學分 |
| 哲學三 | 研究人類社會的歷史。從心理學、社會學、宗教、上說明人類的進化。 | 上學期 | 每週三小時 | 三學分 |
| 哲學一 | 人文通論                            | 上學期 | 每週三小時 | 三學分 |

哲學系

每學期鋼琴費大洋五元

|     |      |    |       |     |
|-----|------|----|-------|-----|
| 音樂八 | 鋼琴練習 | 全年 | 每週二小時 | 無學分 |
| 音樂七 | 鋼琴練習 | 全年 | 每週二小時 | 無學分 |
| 音樂六 | 音樂誦讀 | 全年 | 每週二小時 | 無學分 |
| 音樂五 | 歌咏實習 | 全年 | 每週二小時 | 無學分 |
| 音樂四 | 歌咏實習 | 全年 | 每週二小時 | 無學分 |
| 音樂三 | 歌咏實習 | 全年 | 每週二小時 | 無學分 |

古今音樂欣賞史的研究，並以留聲機、歌咏及鋼琴參讀之。

|     |     |     |       |     |
|-----|-----|-----|-------|-----|
| 音樂二 | 音樂史 | 一學年 | 每週二小時 | 四學分 |
|-----|-----|-----|-------|-----|

音樂系

|     |      |     |       |       |
|-----|------|-----|-------|-------|
| 數學九 | 統計學法 | 上學期 | 每週三小時 | 三學分   |
| 數學八 | 應用數學 | 下學期 | 每週三小時 | 三學分   |
| 數學七 | 方程論  | 一學期 | 每週三小時 | 三學分   |
| 數學六 | 數學通論 | 一學年 | 每週五小時 | 全年十學分 |
| 數學五 | 微積分  | 下學期 | 每週四小時 | 四學分   |
| 數學四 | 分析幾何 | 上學期 | 每週四小時 | 四學分   |
| 數學三 | 初級數學 | 全年  | 每週三小時 | 六學分   |
| 數學二 | 初級數學 | 全年  | 每週三小時 | 六學分   |

數學系

|     |          |     |       |     |
|-----|----------|-----|-------|-----|
| 史學六 | 美國史      | 下學期 | 每週三小時 | 三學分 |
| 史學五 | 羅馬史與古代文化 | 上學期 | 每週三小時 | 三學分 |

物理學甲 每學科每學期實驗室費四元。破損賠償費存欸二元。  
 物理學乙 每學年每週講演實驗教授各二小時。無學分。  
 凡初級生口修過一種附帶實驗之中學理科課程者均須修讀學習靜力學、流體學及熱學。  
 物理學一 [定性物理學] 全年  
 凡習過二種附帶實驗之中學理科課程或其相等者均可選修。概括高級物

十學分

理學全部。特別注重者：  
 上學期：力學及熱學。  
 下學期：光學及電學。

上學期：力學及熱學。

下學期：光學及電學。

物理學三 [中等物理學] 全年  
 較為數理的。正確的。研究物理學中之較難題目。並應用連續記法。

十學分

下學期：電磁學及輻射論。  
 上學期：靜力學及水力學。波動及聲學。彈性及物性。

上學期：靜力學及水力學。波動及聲學。彈性及物性。

下學期：電磁學及輻射論。

物理學五 [高等物理學] 全年  
 此科從事精密的研究。精涉專門。

全年

十學分

上學期：機械學及物質原理。  
 下學期：熱力學、光學及聲學。

上學期：機械學及物質原理。

下學期：熱力學、光學及聲學。

物理學七 [氣象學與天學] 上學期  
 氣象學。颶風。季候風。太陽系。與四時。月潮。沙洋。流。波浪。行星。一。等及二。等星。航。海。

二學分

地圖。時間。統計。空氣。之。流動。溫度。壓力。濕度。生。理。影。響。旋。風。及。反。旋。風。的。結。果。

氣象學。颶風。季候風。太陽系。與四時。月潮。沙洋。流。波浪。行星。一。等及二。等星。航。海。

海。

物理學九 [攝影學] 上學期  
 與化學十七。同。此。科。由。化。學。系。與。物。理。學。系。聯。合。教。授。關。於。攝。影。學。之。物。理。學。條。件。

上學期

二學分

上及化學十七。講。究。原。理。的。研。究。參。閱。化。學。十七。條。

與化學十七。同。此。科。由。化。學。系。與。物。理。學。系。聯。合。教。授。關。於。攝。影。學。之。物。理。學。條。件。

實驗費：原料費三元。賠補費二元。

每週上課一小時。實驗三小時。

心理學系

|      |       |     |     |
|------|-------|-----|-----|
| 心理學一 | 心理學導言 | 上學期 | 三學分 |
| 心理學二 | 教育心理學 | 上學期 | 三學分 |
| 心理學三 | 社會心理學 | 上學期 | 三學分 |
| 心理學四 | 社會心理學 | 上學期 | 三學分 |
| 心理學五 | 社會心理學 | 上學期 | 三學分 |
| 心理學六 | 社會心理學 | 上學期 | 三學分 |
| 心理學七 | 社會心理學 | 上學期 | 三學分 |
| 心理學八 | 心理學研究 | 上學期 | 三學分 |
| 心理學九 | 心理學研究 | 下學期 | 三學分 |

課本：詹姆士著心理學原理

晚近各家派別與地位之較論。

社會學系

|       |       |     |     |
|-------|-------|-----|-----|
| 社會科學一 | 社會學通論 | 全年  | 三學分 |
| 社會科學二 | 社會學通論 | 全年  | 三學分 |
| 社會科學三 | 經濟學原理 | 上學期 | 三學分 |
| 社會科學四 | 實用社會學 | 全年  | 三學分 |
| 社會科學五 | 政治學通論 | 上學期 | 三學分 |

|       |        |     |     |
|-------|--------|-----|-----|
| 社會科學一 | 各國政府研究 | 下學期 | 三學分 |
| 社會科學二 | 國際法    | 全年  | 三學分 |

林晉淵題

五私  
福建協和天家一覽

民國十七年五月十八日

私立福建協和大學一覽

目錄

插圖

校史

校歷

校董題名

教職員題名

普通概況

圖書館

醫藥部

大學書店

博物室

飼養試驗所

(1)

(126)

(3)

- 普通入學試驗
- 學生通則
- 一 投考規程
- 鄉村教育
- 鄉村服務
- 推廣事業
- 助學金
- 貸款
- 學生助理
- 助學事業
- 體育會
- 雄辯會
- 青年會
- 學生會

(2)

- 學生組織
- 宗教聚會
- 師生聯歡會
- 師生全體會
- 總理紀念週
- 各種集會
- 攝影事業研究會
- 自然科學研究會
- 音樂研究會
- 時事研究會
- 各系研究會
- 植物園
- 植物標本室

(5)

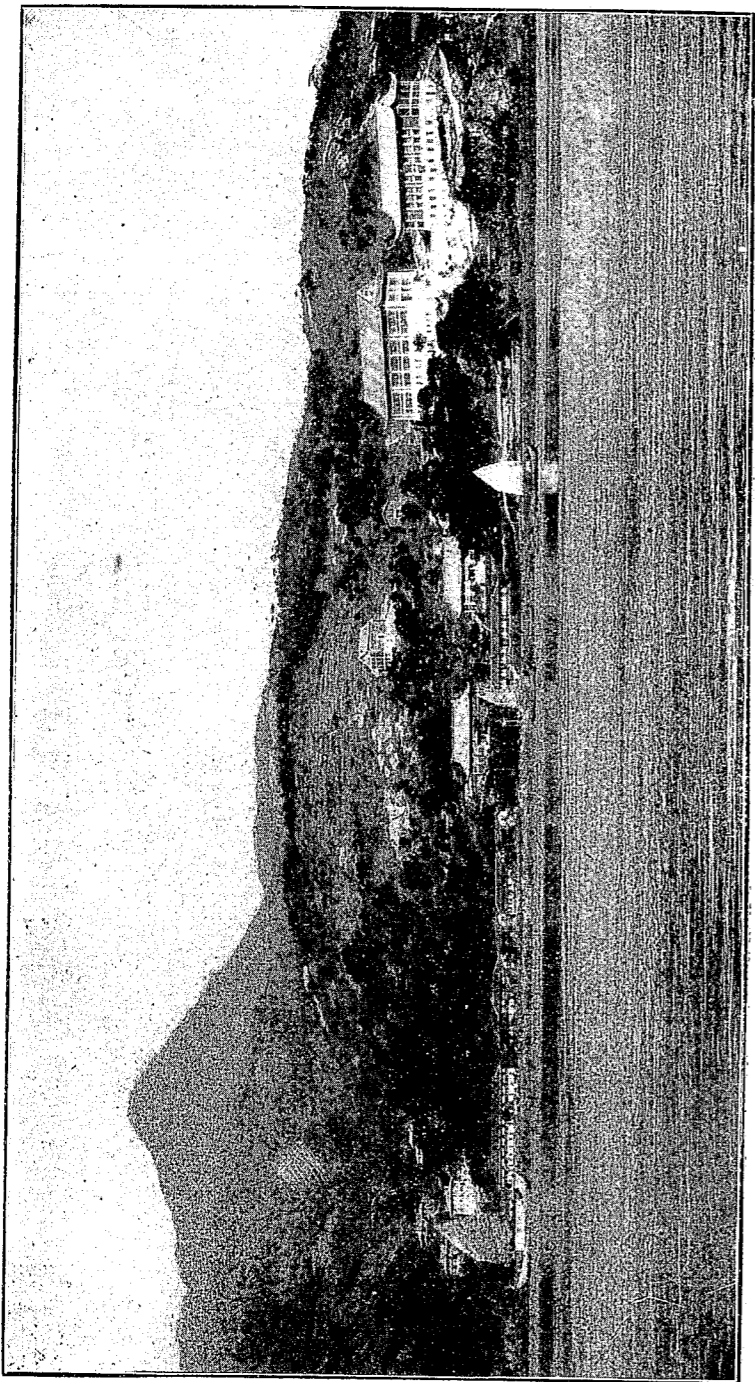
- 畢業生名錄
- 生物學系
- 化學系
- 物理學系
- 數學系
- 心理學及教育學系
- 經濟學及社會學系
- 政治學系
- 歷史學系
- 哲學及宗教學系
- 音樂藝術系
- 外國語及比較文學系
- 中國文學系

(4)

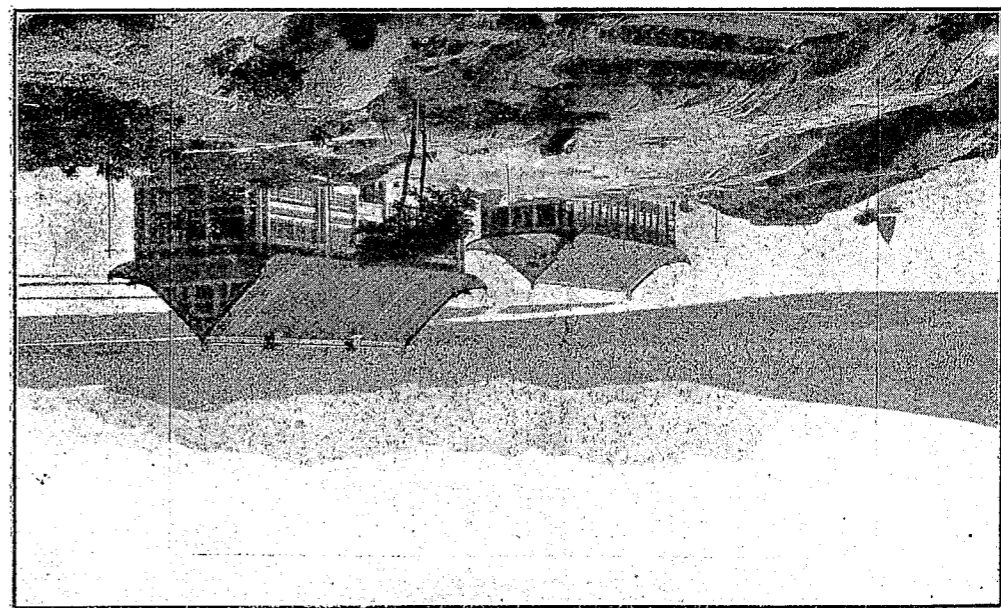
- 學程一覽
- 學生通則五 記分法 績點及分級法
- 學生通則四 醫學豫科
- 品行
- 年限
- 學科
- 學分 績點
- 學生通則三 畢業標準
- 特別費
- 常費
- 學生通則二 學費及他費
- 特別生
- 轉學 插班 試驗



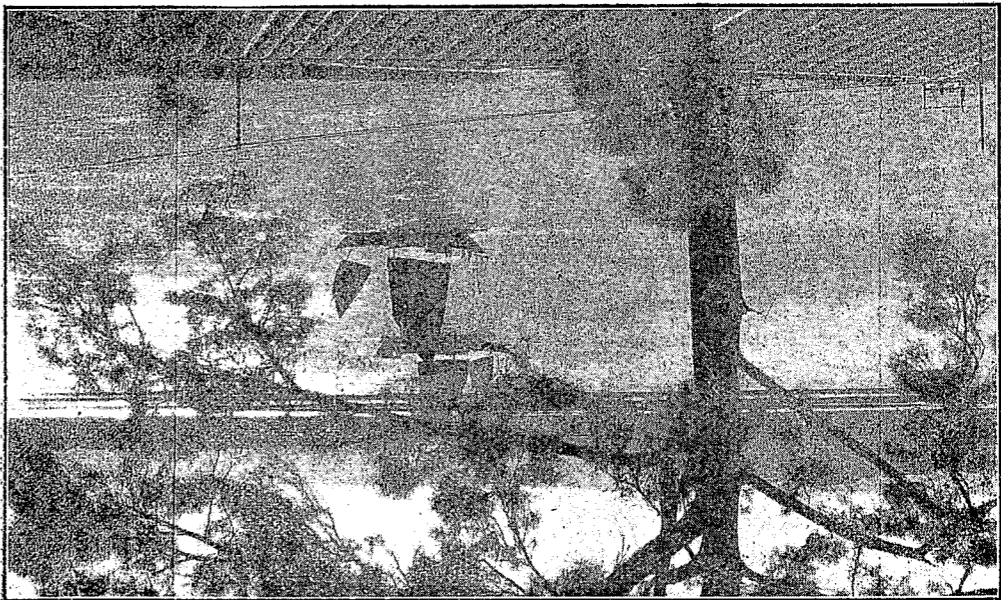




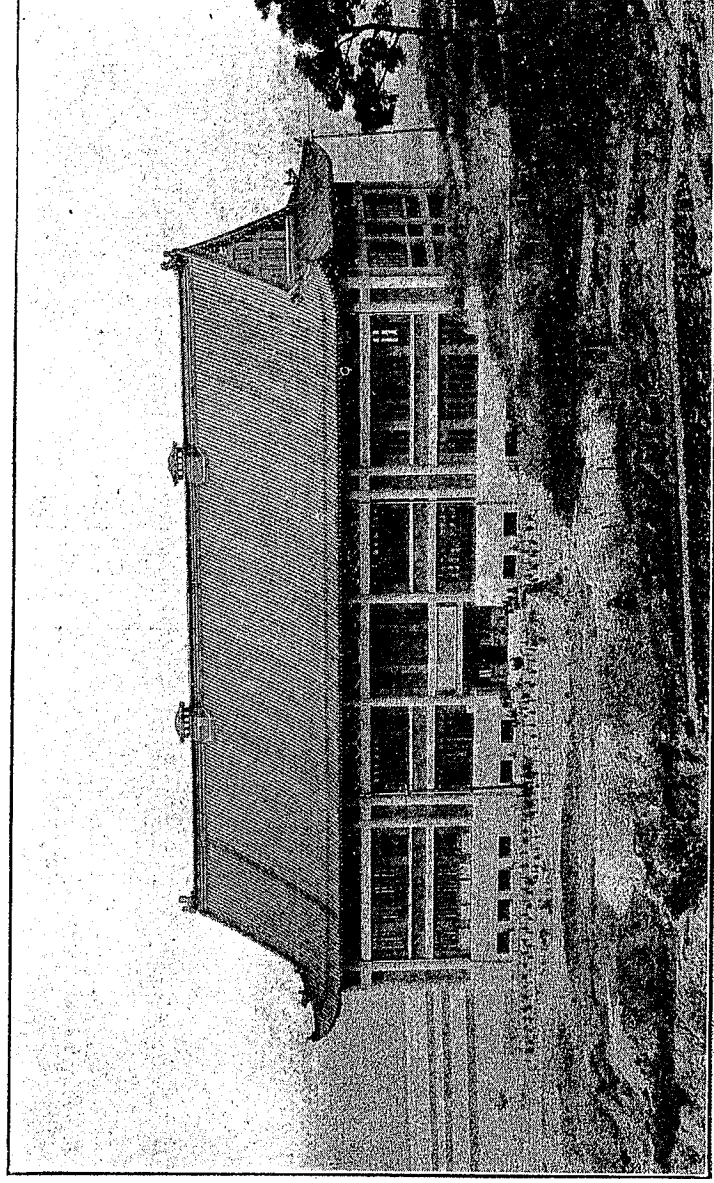
本校全景



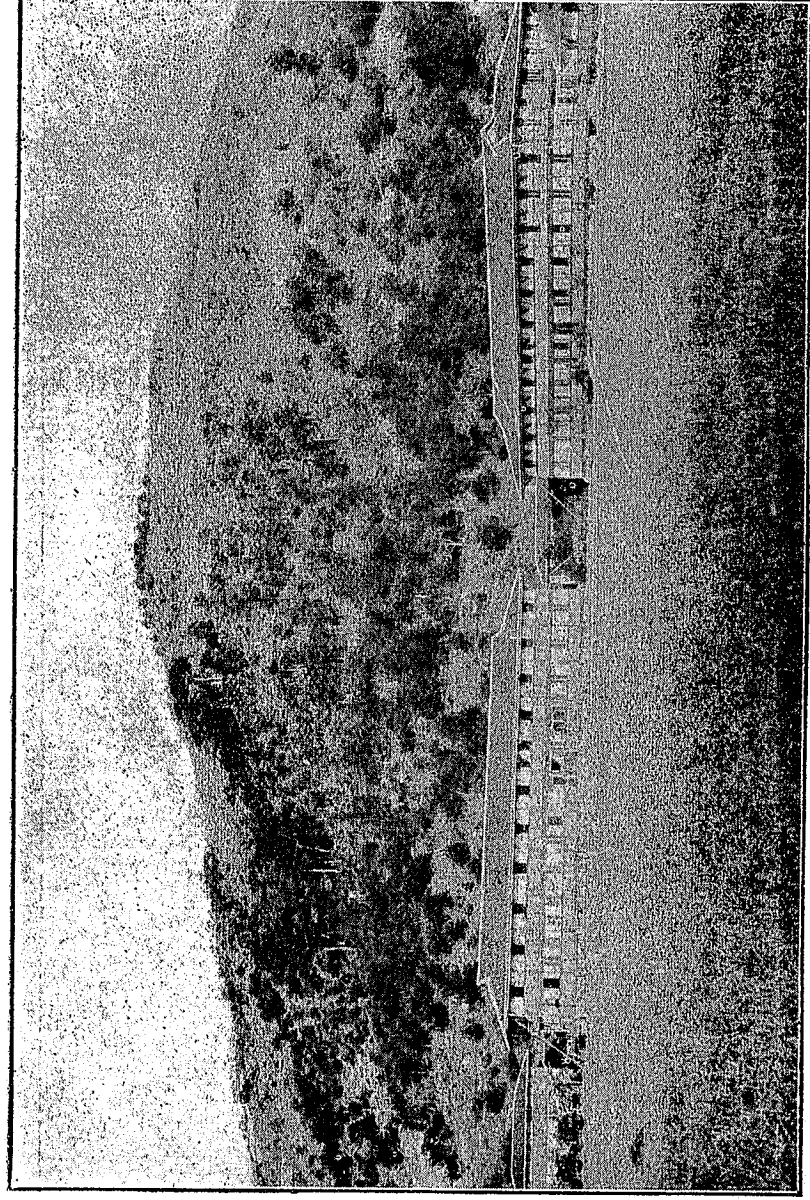
全景



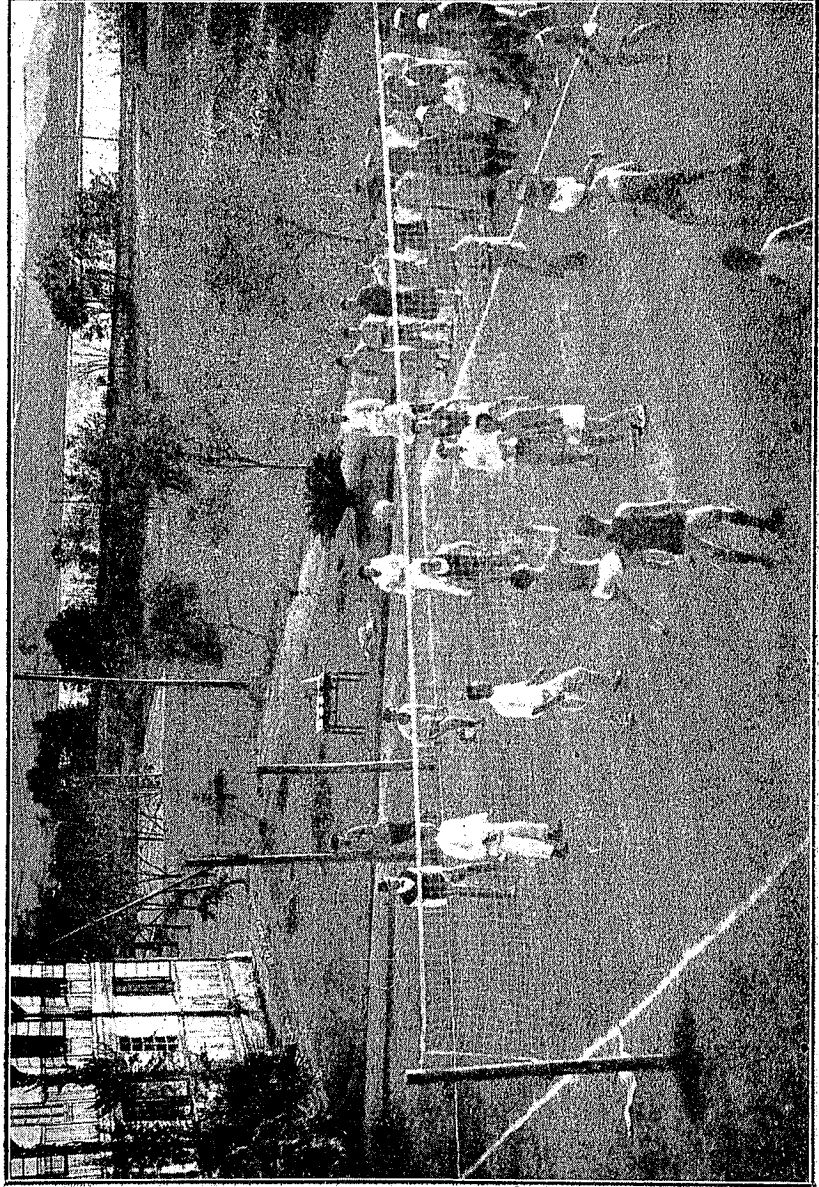
二景校



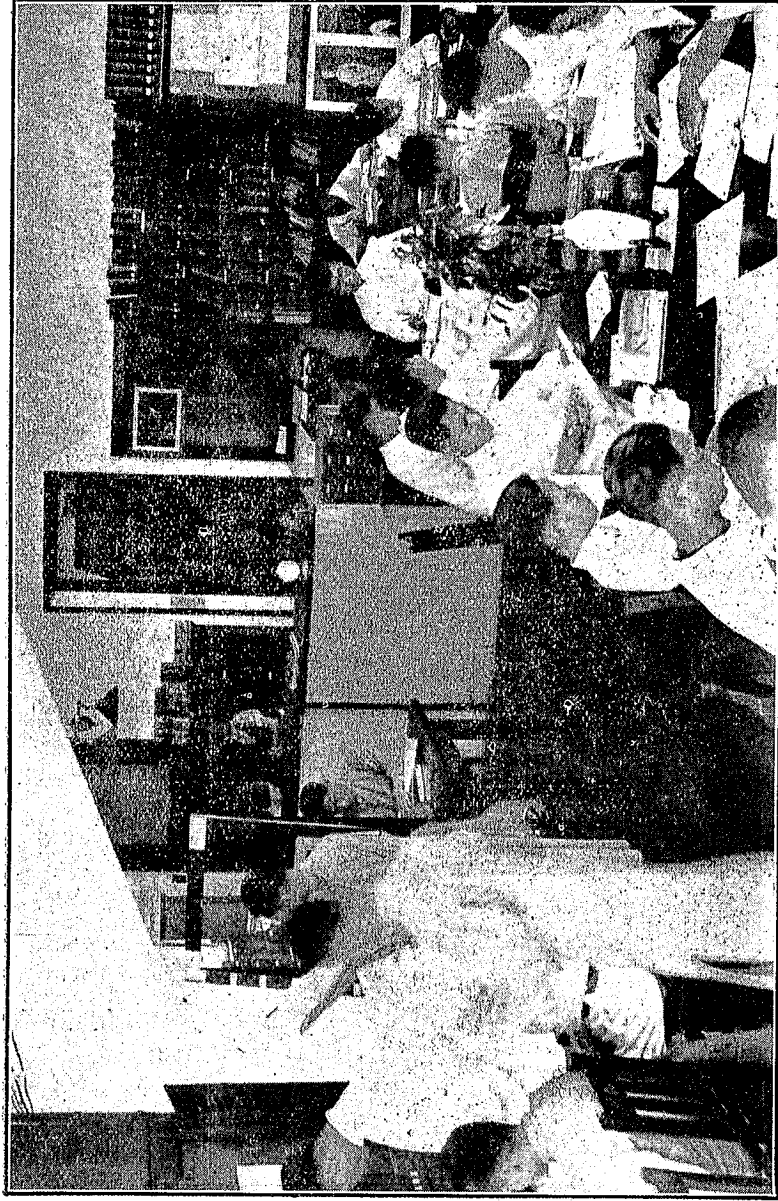
科學館



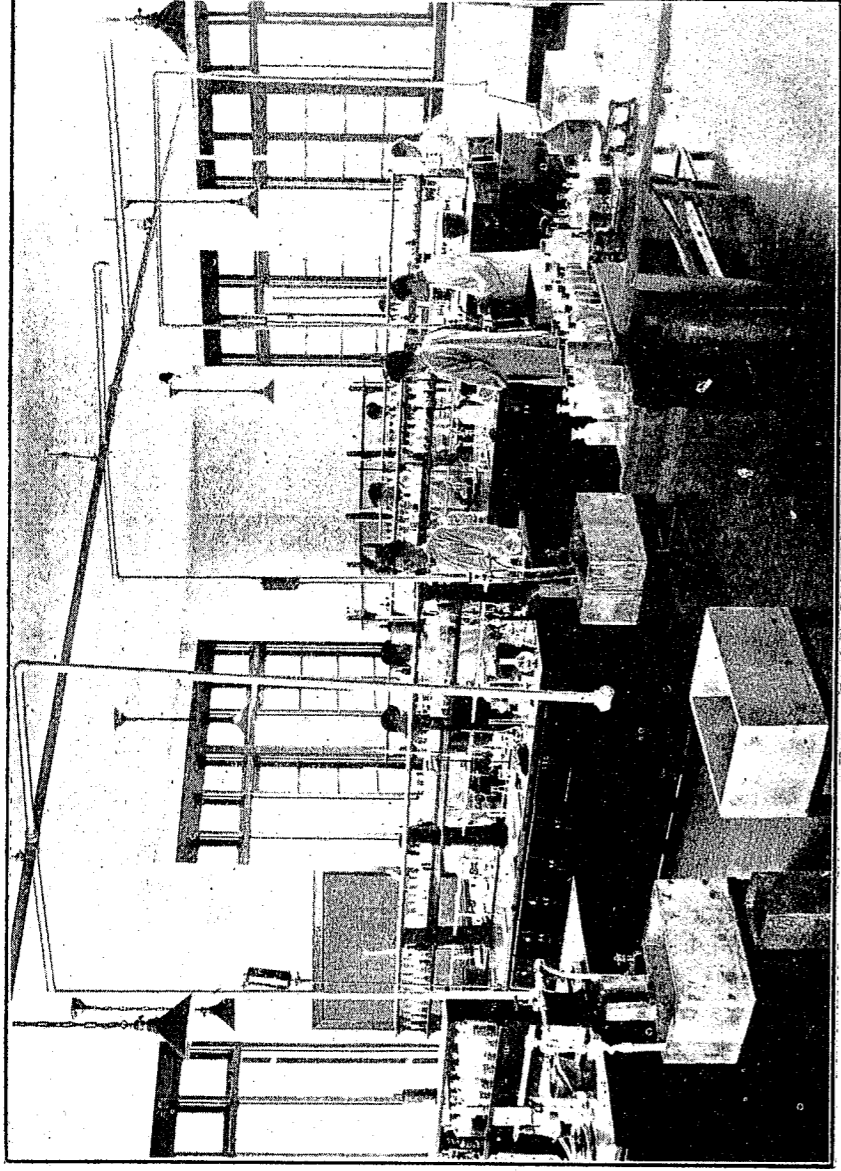
臨時宿舍及課堂



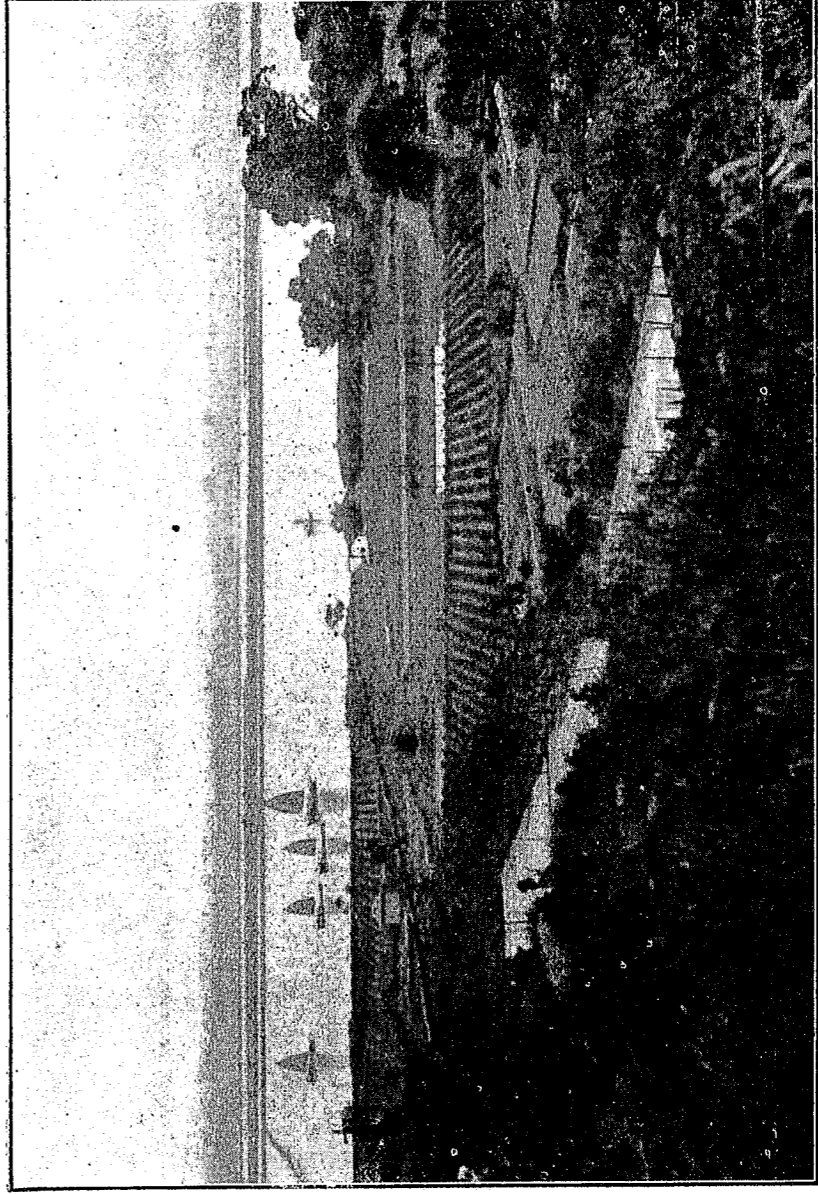
運動場



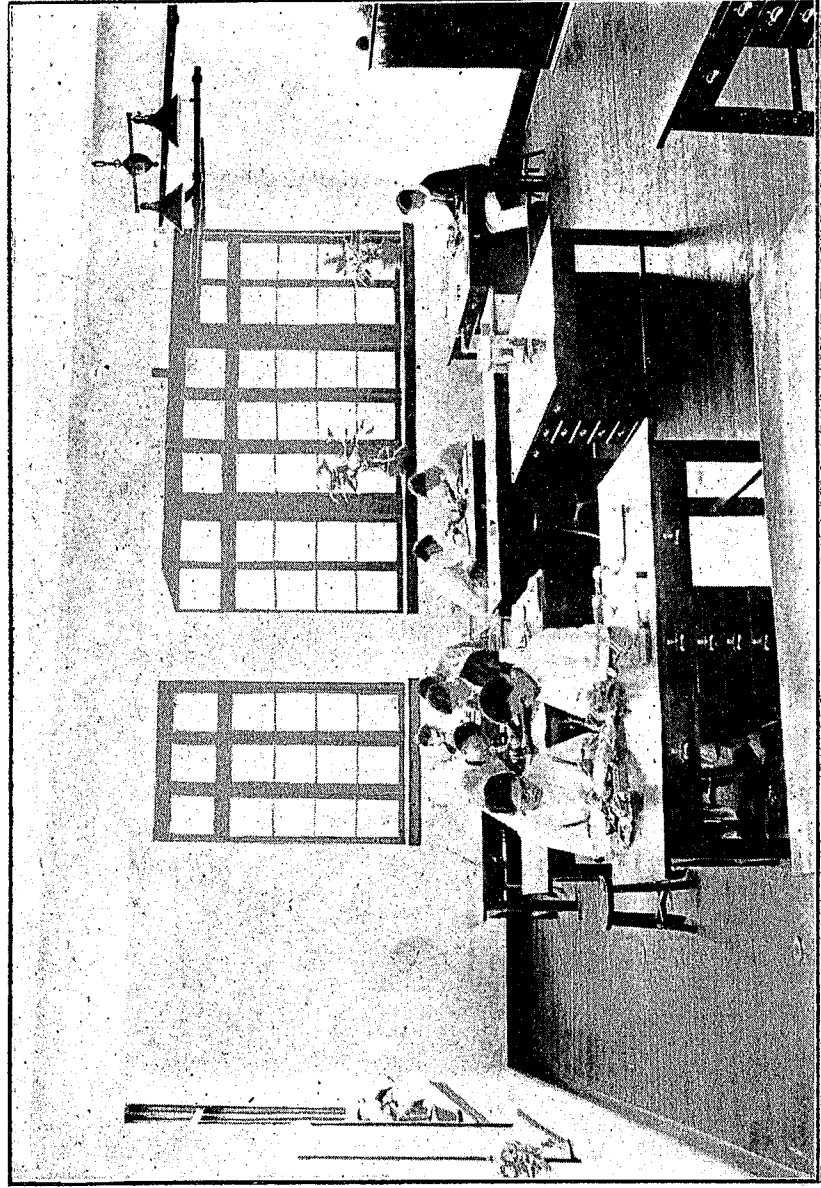
閱書室



化學實驗室



植物園



植 物 標 本 驗 室



本 校 師 生

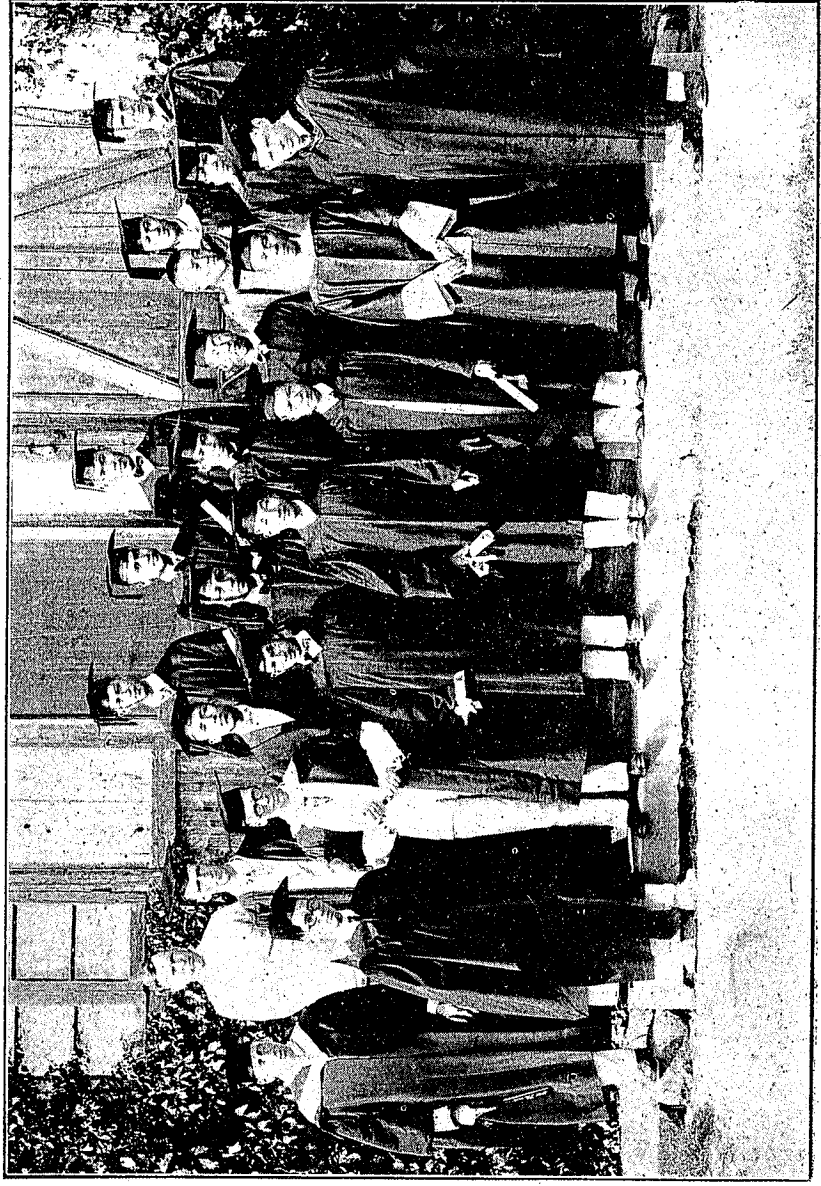
(1)

民國十一年遷來今址，背山面水，景色幽秀。方擬作大規模之建築，而莊校長適以過擴張科學教育，因得添聘科學專門教授六人，並增設醫學預科，務展進既，遂于頒給其學士學位，與本校畢業生同。羅民基社之中華醫學部，特捐巨款，助本校。民國七年，美國紐約邦大學院，承認本校科學程度，與該院直轄之各大學相等，欣然民國五年二月，即于福州觀音井舊青年會址（今美豐銀行）開始授課。

英華格致三，等校皆有班，轉其第七、八年級之學生，為本校一、二年級學員。表到省，籌備組織福建協和學堂，為最高學府，並舉莊才偉先生為校長。校長時福州學年，愛丁堡全球佈道大會教育部主任，及故駐美以美柏會督之提倡，各派一亦免材難適之憂。閩中基督教六公會，爰於民國四年，經高約翰博士，（一九一零年）犧牲之精神，培植領袖人材，俾得服務於社會。學者既省，遠渡重洋之苦，國家感注重學校教育，而全國基督教徒，尤致力於高等教育之設施，以深高學，說及博

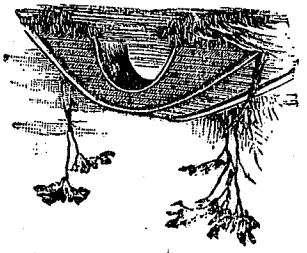
### 校史

班業畢步十七



需要切本校之職務固方興未艾也。  
 且向國民政府立案十七年春改委自製校長制。社會之期望愈高。教育之切。民國六年春。收回教育權之精神。重新組織校董。並設校務執行委員會。主持一成一絕。大建築。為永久之紀念。蓋即今巍然卓立于獅山上之莊氏科學館是也。得生百餘人。同年。莊校長之胞兄羅伯先生及其夫人。欽乃弟之志。慷慨捐十五萬金。乃學券致病。卒于美洲。高智先生繼其任。努力擴充。民國十三年。何氏紀念樓落成。宿學

(2)



秋季校歷

民國十七年  
 至民國十八年  
 共十九星期

|            |       |             |
|------------|-------|-------------|
| 九月二十日至二十一日 | 星期一至二 | 秋季入學試驗      |
| 九月二十二日     | 星期三   | 註冊並繳費       |
| 九月廿四日      | 星期五   | 上學期開課       |
| 十月六日       | 星期六   | 註冊及更改功課之最後日 |
| 十月十日       | 星期日   | 孔子誕辰        |
| 十月九日       | 星期一   | 省慶日休業       |
| 十月三日       | 星期五   | 孫總理誕辰紀念休業   |
| 十月廿五日      | 星期日   | 耶穌誕日休業      |
| 一月一日       | 星期一   | 新年假         |

(1)

本校校董題名

(以筆劃多寡為序)

| 姓名  | 籍貫   | 履歷                                 | 通訊處          |
|-----|------|------------------------------------|--------------|
| 丁超五 | 福建邵武 | 現任福建省政府委員兼建設廳廳長<br>大特種刑事法庭庭長       | 福州倉前山寶樹園     |
| 王允中 | 福建閩侯 | 福州華英書院畢業現任福建廳務核<br>所總務科科長          | 福州倉前山紫和街梅鶴山館 |
| 王鑑和 | 福建閩侯 | 任美國醫理學士文科碩士現<br>以美會運理司             | 福州倉前山        |
| 沈志中 | 福建閩侯 | 美國書院畢業美國耶魯大學院研究<br>格致書院畢業現任福州青年會幹事 | 福州觀巷九號       |
| 林友書 | 福建閩侯 | 長日華基教育考察團現任團長<br>現任福州協和道學長         | 福州倉前山        |

(1)

(2)

學期試驗及畢業典禮時間並因特別事故應行休業日期臨時酌定通告

|        |     |             |
|--------|-----|-------------|
| 六月廿二日  | 星期六 | 春季閉學        |
| 五月一日   | 星期三 | 勞動節休業       |
| 四月二日   | 星期四 | 復活節假        |
| 三月廿九日  | 星期一 | 黃花園七烈士紀念日休業 |
| 三月二十一日 | 星期二 | 孫總理逝世紀念休業   |
| 三月九日   | 星期六 | 註冊及更改功課之最後日 |
| 二月廿五日  | 星期一 | 下學期開課       |
| 二月廿三日  | 星期三 | 註冊並繳費       |
| 二月十九日  | 星期二 | 春季入學試驗      |
| 二月廿一日  | 星期二 | 寒假          |
| 二月廿一日  | 星期二 | 秋季閉學日       |

春季下學期(共十七星期)







(7)

及教育心理師  
社會心理師

長  
學師範院研究生現任福州致中學校  
育科學士學位現任福州師範大學  
北京燕京大學美國華盛頓大學教

社會學及心理學講師

博士現任福州中華某督學教育顧問  
院學士學位現任福州師範大學  
美國瓦爾斯堡大學美國和道學

詩學及小說學教員

學校國文教員  
福州國學講習所畢業福建省立第一中

化學教員

教員英華書院主任  
本校文科學士前任福州英華書院理科

文學歷史及中國  
文學講師

中國國文國文教員  
任江蘇省立第一師範學校國文教員前  
江蘇優級師範科畢業師範科學人前

社會學及比較宗教

美國西羅邱大學學士西羅邱大學碩士

薛廷模 福建閩侯

黎天錫 美國

高聯廣 福建閩侯

王調興 福建閩侯

郭照 江蘇吳縣

陳元龍 福建閩侯

物理學及公共衛生  
學助學及比較宗教

醫生  
金國醫學博士前任北京協和醫院副  
美國阿柏林大學理科學士美國約翰霍

嚴惠卿 福建閩侯

教育學及心理學協任教授

幹事  
學會幹事全美國美以美會宗教教育部日  
士教育科碩士前任福州美以美會日  
美國西兩大學碩士波頓大學文科碩

丁先誠 福建閩侯

化學協任教授

哲學博士  
美國弗第大美國學士美國登大學

薩惠隆 美國

植物學協任教授

員美國農部生物調查員  
究所農部前任康奈爾大學植物學教  
哲學博士美國立國農科大學康奈爾大  
美國阿柏林大學農學士美國康奈爾大  
學暑期學科學機師補習學校物理教員  
當當工業學工學科學機師前任大亞高  
倫斯大學亞理本學工學科學士英國

數學及物理學協任教授

馬陳 英國

麥克福 美國

(6)

(8)

|       |   |    |   |    |     |    |       |    |   |    |       |
|-------|---|----|---|----|-----|----|-------|----|---|----|-------|
| 蔡公椿   | 侯 | 福建 | 侯 | 美國 | 馬陳夫 | 英國 | 澳斯大利亞 | 麥理 | 本 | 大學 | 圖書館主任 |
| 陳孝怡   | 侯 | 福建 | 侯 | 美國 | 徐克麗 | 美國 | 大     | 學  | 院 | 研究 | 生     |
| 賴汝梅   | 田 | 福建 | 田 | 美國 | 祝露素 | 美國 | 美     | 國  | 湖 | 島  | 大     |
| 許玉成   | 侯 | 福建 | 侯 | 美國 | 高通孫 | 美國 | 美     | 國  | 林 | 士  | 大     |
| 體育指導員 | 員 | 體  | 育 | 指  | 導   | 員  | 修     | 科  | 畢 | 業  | 前     |
| 數學教員  | 員 | 數  | 學 | 教  | 員   | 員  | 福     | 州  | 致 | 格  | 前     |
| 銀行學講師 | 師 | 銀  | 行 | 學  | 講   | 師  | 美     | 國  | 紐 | 約  | 大     |
| 商業講師  | 師 | 商  | 業 | 講  | 師   | 師  | 經     | 理  | 福 | 建  | 私     |

(9)

|     |   |    |   |    |     |    |   |   |   |   |   |
|-----|---|----|---|----|-----|----|---|---|---|---|---|
| 羅振夏 | 田 | 福建 | 田 | 美國 | 羅振夏 | 美國 | 本 | 校 | 文 | 科 | 學 |
| 李學義 | 侯 | 福建 | 侯 | 美國 | 協和  | 醫  | 學 | 士 | 博 | 士 | 博 |
| 薩其蓮 | 遊 | 福建 | 遊 | 美國 | 美   | 國  | 亞 | 烈 | 女 | 醫 | 學 |
| 劉俊偉 | 遊 | 福建 | 遊 | 美國 | 紐   | 約  | 醫 | 學 | 士 | 博 | 士 |
| 鄭文昭 | 侯 | 福建 | 侯 | 美國 | 局   | 長  | 局 | 林 | 製 | 糖 |   |
| 洪文綬 | 侯 | 福建 | 侯 | 美國 | 燕   | 京  | 大 | 學 | 文 | 科 | 學 |
| 蕭蒲英 | 侯 | 福建 | 侯 | 美國 | 美   | 國  | 意 | 大 | 學 | 理 | 學 |
| 嚴訓忠 | 侯 | 福建 | 侯 | 美國 | 美   | 國  | 意 | 大 | 學 | 理 | 學 |
| 陳壽鼎 | 侯 | 福建 | 侯 | 美國 | 美   | 國  | 意 | 大 | 學 | 理 | 學 |

### 普通概况

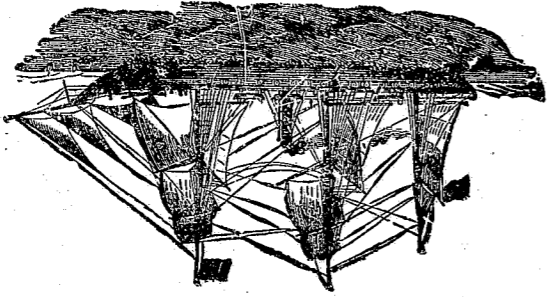
#### 圖書館

本校圖書館現存圖書計中籍人千餘卷，英籍七千餘本，定期之科學出版物數千本，漢文雜誌千餘冊，其中為國籍人，外人士所送者，但大部份皆為圖書館所購置。近又關三民主義化圖書一欄，供學生自由瀏覽。

每年預算添置圖書費約四千餘元，館內設主任一人，職員及學生助理員十餘人，其薪金皆在內。

本學年每日閱覽書報之數約八十餘人，所有英漢書籍，除教員所指定之參考書須在館內閱覽外，均可借出。借期以兩星期至四星期為限，平均借閱之書以漢文書籍及科學為最多。

本館書目，概用卡片書寫，係依照杜威十進分類法編目。每本書籍均有三種卡片，即目錄片、書名片及分類片，因之檢討書籍頗為便易。



(2)

醫藥部

醫藥部特聘李學義醫學博士為校醫。陸茸蓮女醫士為副校醫。每星期一、四、兩日，校醫來校。按身診。視一般學生之臥病。不能起床者。又於診病室。按照規定時間。診治各種症。校醫未如。有臨時疾病者。由副校醫先。行設法施救。所用藥品。概不收費。醫生活助理。以本校預科學生。有經驗者。充之。藥品之保存。病學生之數。之調查。由助理担任。之。凡有危重病。非住院不可者。則由本校醫介紹。往福州之著名醫院養病。

大學書店

為教員學生。便利起見。本校特設書店。一。所。售賣中西文課本文具。以及攝影材料。英。美。各。大。書。局。多。予。教。育。機。關。以。特。別。優。待。故。本。店。所。辦。之。書。籍。文。具。常。能。以。低。廉。之。價。值。與。學。生。本。店。出。入。無。以。悉。以。大。洋。計。算。學。生。欲。本。店。代。定。書。籍。者。口。須。先。交。百。份。之。三。十。之。代。價。其。餘。可。俟。書。到。後。交。清。

博物室

(3)

整理各種昆蟲。類。至。夥。總。計。製。成。之。標。本。不。下。千。餘。種。類。足。代。表。本。省。普。通。之。動。物。小。貓。及。齧。齒。類。動。物。甚。多。又。有。鳥。類。三。百。餘。種。其。他。蛇。蟻。蛙。魚。之。類。不。可。勝。數。現。正。目。前。陳。設。生。物。多。種。尤。重。閩。省。動。物。內。容。如。野。猪。皮。骨。虎。皮。及。小。鹿。皮。各。具。一。本。校。博。物。室。之。設。立。為。欲。使。動。物。學。系。及。普。通。之。學。生。對。於。各。種。動。物。得。有。研。究。機。會。

創設試驗所

改良蠶種為本校應用動物學中之最著者。福建氣候最宜於桑。奇。理。得。法。不。難。於。福州發展。一。生。絲。實。業。無。如。於。各。種。蠶。病。創。設。蠶。家。僅。得。應。生。絲。百。分。之。三。十。本。校。有。鑒。及。此。特。設。蠶。試。驗。所。選。擇。無。病。蠶。卵。分。送。諸。養。戶。且。用。優。生。學。方。法。改。良。蠶。種。以。適。福。建。氣。候。將。來。生。絲。出。產。定。可。增。加。數。倍。

植物標本室

植物標本室創於民國十二年。經四年之慘淡經營。已有一大規模之採集計。有萬五千種。分訂六萬張。此外尚有從交換得到者。千五百種。交換之範圍。現只限于七八萬

年各會員皆極活躍。高輿學晨昏餘暇。歌聲婉婉。與江山之天籟相應。是亦學  
彈唱。現時該會先設口唱練習班。及鋼琴練習班。以後亦將添設各種樂器練習班。本  
於國。本年會員計二十人。校內凡有開會。參加秩序。助興。外開會。亦每蒙邀請。  
今學於課餘。有機會。以消遣。娛樂。同時。既可練習。普通音樂。又可介紹。西樂。  
本校音樂系師生。及他系有興趣於音樂者。組織音樂研究會。已經多年。其宗旨。在使

### 音樂研究會

致為時雖限。一旬鐘。而散會。每至夜闌。

某某會員。蒞源。竟委。作有秩序的。研究。意見。對。眾。朗。讀。每。次。集。會。味。皆。甚。濃。厚。以  
以。報。告。及。評。論。由。預。定。之。會。員。擔。任。評。論。全。體。參。加。時。亦。提。出。重。要。問。題。指。定  
時。事。研。究。會。社。會。科。學。系。學。生。所。創。設。每。週。夜。間。集。會。一。次。對。於。國。內。外。大。事。加

### 時事研究會

## 各學系研究會

以杉松之類居多。  
學良好試驗。及本校產業之一種。近兩年來。積極計劃。增植。多種。樹木。及。花。草。等。尤  
得。修。飾。整。理。變。成。美。觀。不。特。如。是。植。物。學。系。更。栽。植。多。種。菓。樹。加。以。充。分。發。展。菓。木  
三年。植。物。園。之。最。大。目。的。為。壯。麗。本。校。地。址。之。觀。瞻。使。各。校。舍。建。築。以。後。之。殘。堆。散。土。  
植。物。園。在。本。校。未。遷。到。現。在。校。址。之。前。已。著。手。創。設。惟。大。規。模。之。種。植。則。始。於。民。國。十  
也。

### 植物園

也。

(4)

(2)

生生活之一種緊要組織也。

### 自然科學研究會

自然科學研究會成立於本校第三年。其目的在聯絡對於科學有特別興趣之學生。每週開會一次。會場秩序。教授學生之演說。或本校界內各種特別動植物之報告。或繼以科學新聞。娛樂談話。與極佳學生除研究及預備演講材料外。對於演講之準備與演講之方法。所得經驗尤屬不少。

### 攝影事業研究會

本校地址佳勝。攝影藝術之發達自無足異。民國十五年秋季。本校開設攝影學。嗣後該班常有入滿之患。該班學生。對於攝影事業研究會。藉以互相研究。而收進步之實益。科學館落成後。一切設備尤臻完善。暗室沖洗器具。以及一切藥品等。無不應有。有儘有。尚有特別儀器。多種。顯微鏡。攝影機。各種專門照相機器。放大機等。以供應用。於春秋佳日。專採勝景。古蹟。收入影本。以資比較。近本校發行部。擇景片之佳者。製為銅版。印成信片。以公同好。

(1)

### 各種集會

#### 總理紀念週

本校為大學院。註冊入學。每星期舉行總理紀念週一次。全體學生必須出席。出席者。予以訓誡。訓誡不聽者。予以相罰。當之懲罰。每次如儀開會後。由派定人員。報告黨的工作。及進行。並國內政治之現狀。此外或請名。人演講政治問題。或擇政治社。會。的。經。濟。之。題。目。正。反。辨。論。以。增。進。智。識。及。練。習。口。才。

#### 師生全體常會

師生全體常會。於星期二。星期五。日。舉行之。每生。每星期。二。會。由。校。長。或。教。務。主任。主席。報告。一週。問。校。內。情。形。俾。全。體。師。生。對。於。發。生。更。密。之。觀。念。星。期。五。會。由。校。內。教。授。輪。流。主。席。演。講。各。科。系。學。術。之。問。題。或。請。校。外。名。士。演。說。學。術。或。社。會。的。問。題。學生對於全體常會。必須出席。





以歡迎新學期之中開聯校交誼會以聯絡他校。於各學期之始開校內交誼會  
衛生原理及力租電影以加增小學之興趣。國愛羣之精神指示廚房工人以  
各種重要問題。搜集各種有益身心之書報。提倡國愛羣之精神。指示廚房工人以

(2)

### 雄辯會

雄辯會組織於十七年春。以練習思辯。探討真理為宗旨。關於社會政治上。各種  
真問題。以學之態度而討論之。不但能引起全體學生對於社會政治之興趣。且各  
真所長。可以得交換智識之實益。於每星期一之紀念週後。便為見以紀念週之  
主席為主席。開辯會。於開會之先。限定題目。由一定人員。使雙方充分之預備。  
會之時。每辯論員可於六分鐘內發表理由。一正一反。使雙方辯論。後由主席  
評語。一語。然後全體學生。自由發表意見。或贊成或反對。均得直截表示。至十時  
散會之前。由全體學生舉手以決定雙方之勝負。

### 體育會

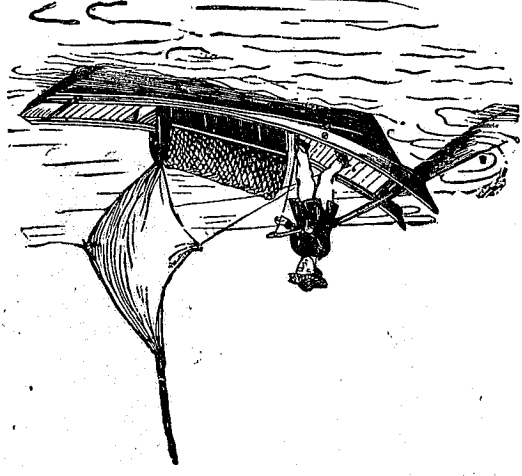
本校體育會由學生會體育部辦理。對各項球類運動設置頗為完備。如足球、籃球、

(87)

球、網球及田徑等。學校獎勵體育起見。特設各球類。設充分之運動場。計有球場  
三所。網球場三所。籃球場二所。濱江又闢一大草場。專為足球及田徑之用。本年新築  
一賽道。環場四週。其遠跳及高跳之沙坑。則設於賽道之旁。學生除值日運動操  
習外。每學期皆有分班比賽。通常為第一、二、三、四、五年級。與第二、三、四年級  
合。足球則另有南隊與北隊之組織。時有激烈之比賽。



(3)



### 助學事業

本校為補助家境貧寒之學生起見特別注意於種種助學事業。現時見諸實行者有下列諸項：

#### 一 學生助理

此類工作有圖書館員、實驗室助理、打字生及教員助理等。每年從事此類工作者約三十人。每月工資在十元左右。但第一期之學生，鮮能獲此機會。

#### 二 貸款

本國八年度畢業班每年捐助五十元，以資學費。與學費之貸與，須於畢業後第二年起，逐月歸還二十五元，至於還清條件如下：

- 甲 貸款者須有良好之品性，及正當之體格，學力及正當之需要。
- 乙 貸款者至遲須於畢業後第二年起，逐月歸還所借款項。
- 丙 還款之辦法：須於本校開學前一個月，至少歸還二十五元，至於還清乃已。

(1)

本校學生鑒於平民教育之需要，於民國十二年創辦岐小學校，俾村中失學兒童，得

### 鄉村教育

漸開，通陋之村落，為文化昌明之地。

衛生則提倡，道德極力崇尚，迷信盡破除，虛耗之金，作慈善之舉，期其智識之，不期月間，該鄉竟生一農協，民協，其他之組織，亦正，在進行之間。教育則勸導之，等，由本校生物學家，一開導之，家庭及社會之組織，則由社會科，學，各系，師，生，指，教，即，實，行，種，種，之，服，務，如，農，業，改，良，之，方，法，生，產，增，加，之，要，素，器，具，之，革，新，田，料，之，使，用，社，會，組，織，頗，得，該，鄉，紳，士，老，父，之，贊，助。一，再，調，查，之，後，該，鄉，社，會，之，缺，點，已，昭，明，如，鏡，教，授，及，學，生，於，距，校，十，餘，里，之，所，洋，村，為，實，地，之，調，查，特，別，注，意，該，鄉，之，歷，史，地，理，及，思，努，力，進，行，此，種，工，作，乃，於，民，國，十，六，年，下，學，期，開，始，為，具，體，之，辦，法。由，社，會，科，學，諸，培，養，青，年，服，務，眾，為，本，校，教，育，之，目，的。年，來，本，校，師，生，對，於，鄉，村，改，良，之，事，業，嘗，

### 鄉村服務

## 推廣事業

(81)

(2)

### 三 助學金

戊 此款出借時，須得該畢業班之許可。

則 此款之款，准為注銷。

丁 貸款者，須有相當之擔保人，簽名，蓋章，擔保，歸還。如貸款者不幸死亡，

工作及貸款以外，本校每年尚有助學金三百元，分別津貼貧寒學生，詳細辦法如下：

甲 助學金分全額半額二種，全額每學期計二十元，半額十元，每學年

分二次頒給。

乙 受津貼者資格之根據：需要十分之三，求學之能力與志願十分之

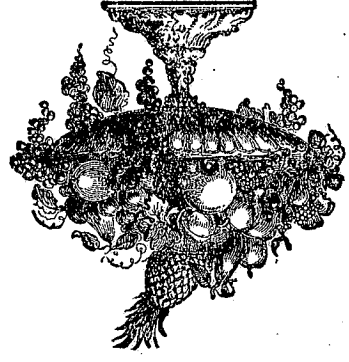
一，學問十分之二，性格十分之二，體格十分之二。

丙 欲得津貼者，須於一學期請求之。新生之請求函，須經其原肄業之

中學校校長簽字，舊生則由教務委員會薦於教授會。

(81)

學校考察調查以求改良促進之道。  
 團專為通俗講演以求平民教育之推廣本校社會科學及教育學師亦常至該小  
 員津貼近年學生會為促進該校教育特設教育部以專其責又組織農村演講  
 有求學機會。現歷五載進步良多該校教職員薪金及添置圖書等費均由本校學生會



(2)

## 學生通則一 投考規程

- 甲 普通入學試驗
- 子 投考手續：  
 一 填報名表格  
 1 凡欲投考本大學第一級者須先向本校教務處索取各項報名表格。  
 2 投考者應將各種表格按條詳細填寫，並代寄表格與本校教務處收。  
 3 投考者應將最近二英寸半身像片三張，隨同報名表格寄來。該像片須經校長或教務主任簽字蓋章，證明確係本人。  
 4 投考者須繳納報名費二元。該費或隨報名表格寄來，或由投考本。
- 乙 轉學插班試驗
- 丙 特別生

(1)

(3)

- 學一年級之學生須由高中畢業，高中之課程程度須與前屆全國各學生於報名時須填報其十二年小學及中學教育之簡歷。投考本學關於中等教育之預備——應博之中等教育，實為高等教育之基礎。大學所給予之高等教育機會。
- 關於資格之規定：
- 一 關於資格——投考者應得其原肄業學校校長證明該生必能善用本體，若有特殊弱點，或傳染病，非經治愈後不准入學。校醫察驗身體，考人之體格。新生入校，須於註冊日，經本校醫察驗身體，考身體所決定者。
  - 二 由試驗所決定者：
  - 三 由試驗所決定者：
  - 四 投考人自應用英漢文字之能力。
  - 五 投考人之學識，並願意受納高等教育。

2 投考人是否由標準中學畢業。

二 由筆試及口試所決定者：

3 投考人之學識，並願意受納高等教育。

4 投考人自應用英漢文字之能力。

三 由試驗所決定者：

5 投考人之體格。新生入校，須於註冊日，經本校醫察驗身體，若有特殊弱點，或傳染病，非經治愈後不准入學。校醫察驗身體，考身體所決定者。

庚 投考人資格之規定：

一 關於資格——投考者應得其原肄業學校校長證明該生必能善用本

大學所給予之高等教育機會。

二 關於中等教育之預備——應博之中等教育，實為高等教育之基礎。

學生於報名時須填報其十二年小學及中學教育之簡歷。投考本學關於中等教育之預備——應博之中等教育，實為高等教育之基礎。

學一年級之學生須由高中畢業，高中之課程程度須與前屆全國各

(2)

丑 投考資格：

一 由畢業證書及報名表格所證明者：

1 投考人之品格。

四 到校應考——投考者經過本校許可後，須於本校指定日期到校受試。

或修業證書，以備於必要時繳呈本校，教務主任查驗。

三 隨帶畢業證書，或修業證書——投考者須於應考時，帶其畢業證書，不得許可，發還其報名費。

3 及格後不入學，其報名費概不退還。

2 投考者經本校許可後，無論其因何來應考，或考後不及格，或報名費收條寄與投考者，以為屆時應試之憑證。

1 投考表格，經本校教務主任審查合格後，即將許可券一紙，隨同

經過本校許可——

者，直接寄與本校教務主任收均可。

(4)

省教育聯合會課程委員會所定之標準(商務印書館民國十四年出版)相等或竟超過之。

該標準所列高中學生預備大學之課程計分二種。修完一種之課程學生皆可投考本校。但於填寫報名表格時須註明其所畢業之課程係屬何種。

欲知本校對於何校之課程認為適合此標準者，度者可函詢本校務主任。各中學未經本校認為適合標準者，度者應將其課程表於本校教務主任以資比較。

高級中學預備大學之課程如左：(課程中之一學分等於每學期

各星期之一課點，每課點計四十五分鐘，一百五十學分等於每星期

二十五課點之三年功課。)

甲種課程——注重文學及社會科學。

(一) 普通必修學科：

|          |      |      |   |           |      |
|----------|------|------|---|-----------|------|
| 1        | 國文   | 十六學分 | 2 | 外國語(英文)   | 十六學分 |
| 3        | 人生哲學 | 四學分  | 4 | 社會問題      | 六學分  |
| 5        | 文化史  | 九學分  | 6 | 理科        | 六學分  |
| 7        | 體育   | 十學分  |   |           |      |
| (二) 分系科： |      |      |   |           |      |
| 1        | 必修   | 一學分  | 1 | 特別國文      | 八學分  |
|          |      |      | 3 | 初級論理學     | 三學分  |
|          |      |      | 4 | 社會科學      | 三學分  |
|          |      |      | 5 | 自然科學之一或數學 | 六學分  |

II 選修——二十學分

(三) 隨意選修——三十學分

畢業總分計一百五十學分

乙種課程——注重數學及自然科學

(一) 普通必修學科：

(5)





(8)

- 四 關於非標準學校之畢業生或標準學校之未畢業學生投考事項
  - 1 資格：此等學生當經本校教務主任考察其在學校時或離校後，自修能力及所得結果，認為與標準學校畢業生有相當程度，始准投考。然大學教育非常嚴重，無充分之預備者，自不容許。
  - 2 試驗科目：此等學生除應考本校原定五門課目外，另加以中學校標準課程(甲)一種或(乙)種之普通試驗。此種普通試驗，在本校舉行每學期一次，民國十七年度係在九月十九日。應全部試驗者，必須全部及格，始准入學。其不及格者，下學期重來應考，亦須再試全部。
  - 3 證書：學生如無畢業證書，應呈其負責人之薦函，薦者最好為本校教務主任所認識之人。

(9)

- 五 關於英語需要之程度——本校授課國語與英語並用。各學生英語
  - 1 學生無論其畢業標準中學之甲種或乙種課程，若只有四五年之英文程度，則其選擇專修科，應限於大部份用國語教授之課程。如中國文學、中國哲學、歷史、經濟學、社會學、教育學、生物學等，作專修科者，及擬於畢業後入美各研究院者，皆須有初中六年足之英文預備。
  - 2 凡選擇用英語教授之學科，如英文學、哲學、心理學、物理學、化學等，(等)作專修科者，及擬於畢業後入美各研究院者，皆須有初中六年足之英文預備。
    - 1 學生無論其畢業標準中學之甲種或乙種課程，若只有四五年之英文程度，則其選擇專修科，應限於大部份用國語教授之課程。如中國文學、中國哲學、歷史、經濟學、社會學、教育學、生物學等，作專修科者，及擬於畢業後入美各研究院者，皆須有初中六年足之英文預備。
    - 2 凡選擇用英語教授之學科，如英文學、哲學、心理學、物理學、化學等，(等)作專修科者，及擬於畢業後入美各研究院者，皆須有初中六年足之英文預備。

六 關於科學預備之程度，甲種學校之學生，應修足其所列之數學或自然科學之一，並特別國文及社會科學之標準學校之學生，應備足其二種自然科學。本校現已取消預科學科，投考學生於科學預備未足者，殊無機會補備。

乙

轉學插班試驗。

一 由專門學校轉學者，凡由各專門學校得有優等成績，而欲轉學本校者，須由原校具正式轉學書，及該生在校所習各學科之詳細成績，送本校，於舉行入學試驗後，得舉行轉學試驗。即將其在原校所習各科再行覆試。

習各科再行覆試。

二 由其地著名大學轉學者，須由其原校具正式轉學書，並詳分本校得不承認之。細修學成績，送本校經審查合格，即與免考轉學。但成績庸劣之學生，本校得不承認之。

丙 特別生

特別生，係指學生修業鐘點較普通學生為少而言，即在十六小時以下者，非指其入學手續有特別也。凡欲入本大學者，無論其為特別生或普通生，皆須經普通入學試驗，或轉學班試驗。特別生學費，每學分以二元計。

緊要附告：新生入校，概須經過相當擔保人，向本校切實保證，該生在校不得有逾軌之行為。

軌之行為。

# 學生通則二 學費及他費

## 常費類

- 下列各費須於每學期開始時註冊日繳清。
- 一 學費 大洋三十元
  - 二 膳費(約四個月零半) 大洋三十二元
  - 三 宿費並鑰匙賠償費 大洋四元
  - 四 電燈費 大洋六元
  - 五 醫藥費 大洋一元
  - 六 體育費 大洋一元二角五分
  - 七 學生會費 大洋一元七角五分

以上共大洋七十六元

## 特費類

每學程每學期預繳大洋三元

## 實驗室費

甲 破損賠償費 學期有終了發還

乙 各學程所用實驗室原料費應繳如左

學程 一、二、三 大洋五元

學程 四、五、六 大洋六元

高級學程另有特費

二 國文講義費 每學程大洋一元

三 網要(費)音樂七八 每學期大洋五元

四 畢業證書費 夏季畢業者於正月一號繳清；  
春季畢業者於四月一號繳清。

五 過期註冊或繳費費 大洋二元

附告：學生無論何故離校，所繳學費概不退還。

三 哲學及宗教學系(可作主課)

一 音樂及藝術系。

丑 選修三系：

五、 生物、化學、或物理組。

四、 心理、學、及教育組。

三、 社會科學組。

二、 外國語及比較文學組。

一、 中國文學組。

子 必修六組：

論「係全學科指組之課程，亦須於初年修習。

惟六組內之心理學須於第二級修習，而六組外之哲學「二」系，可選修。

程六組，每組以系或數系構成，計於六組之內者，有三系，可選修。

程初年必修之課程，各組之一部份，成淵博教育之基礎。本、年、校、課。

### 學生通則三 畢業標準

本校學生，修完下列規定之課程者，得畢業。並由本校教授會，薦於校董會，請給

學士學位。畢業生，每人應納畢業證書費大洋十元。

甲 學分、續點：

一 各學生，須修完一百三十學分，並由諸學分中，獲得八十八續點，始能畢

業。

二 每學分，須含三小時之工作，即答問、聽講(或實驗)及準備等。

三 每學分，成績須在二等，或三等以上，始能算為一續點。

四 每人學期，應修學分：

一、 二年級，各十七學分。

二、 三年級，各十六學分。

三、 四年級，各十六學分。

乙 學科：各學生，須按照本校各課程分組辦法，選擇任何一組，作為主要課

丙 三 數學系

學科分配法

- 一 首年學業 於必修各組中學生應擇一學程，修足一學年，用作開博教
- 育之基礎。外國語組中，英文作文者，如其分數只得三等，必須加修
- 學期，如其分數為四等，則須加修一學年。
- 二 次年學業 六組中之四組，以鞏固其基礎。如選修三系中之課程，有聯脩二年
- 修，六組中之四組，以鞏固其基礎。如選修三系中之課程，有聯脩二年
- 者，則必修之四組，可減為三組。
- 三 主課 自第三年起，學生應從其第二、第三、第四組課程中，選擇一
- 門主課。主課須包含三十學分。選修三系中，亦有可作主課者。
- 四 選修 學生於必修課程外，如有餘時，可隨意從他系內選修若干學程。

第一學年第一學期修業舉例

惟選修時，須得教授主任之指導及許可。

必修：

國文第一組

國文第一組

英文第一組

英文第二組

英文第三組

社會或政治第三組

生物或物理或化學第五組

選修

二學分

一學分

一學分

一學分

一學分

一學分

一學分

一學分

戊 品行 除上列標準外，學生之品行與精神，須經本校教授會認為足副其

丁 在校修業年限，在本校畢業者，須於畢業前，任職修業至少兩學期。

著名大學者，得免考入研究院修業。

附告：本校畢業生，在外國大學之地位，凡由本校畢業，留學美國各

(18)

### 學生通則四 醫學豫科

自羅氏醫社概助鉅金本校發得盡量發展理科各學系用該社補助本校預備投考世界任何最尚醫學所需要之課程之美意但本校意見以為有志醫學者當先求得文學士學位方能求學及將來服務社會之適應基礎為此下列之醫學預科畢業標準與一般畢業標準亦略相同蓋本校醫學科並非完全獨立之科不過課程分配略照醫科大學之要求設故入辦法及畢業標準之關於學分、學點、在學期限及品性、均按通常學生辦理其與他處之課程在學分、學點、每組必修鐘點、須以全數計算、選修課程亦極有限、醫學預科亦可以三年畢業但不給與學士學位、學生欲三年修畢醫學者應於入學時決定。

醫學預科。至於修醫學預科者。如欲中途改修文理科。其學科分組須按照普通辦法。且當配。上學。有。差。異。而。各。學。科。多。有。相。同。故。修。文。理。一。年。後。者。時。或。二。年。後。者。尚。可。改。修。凡。學。生。有。志。業。醫。者。最。好。即。於。入。學。時。決。定。但。因。醫。學。豫。科。與。文。理。科。不。過。於。課。程。分。

#### 醫學豫科選擇法

(59)

(19)

擇定主課。

醫學豫科課程並應修各組之學分

必修課程：

- 甲 英文，一、二、三、四、七、十 共十五學分
- 乙 國文，一、三、四、五、六 共二十學分
- 丙 數學，一、二 共六學分
- 丁 生物學，一、二、植物學五、動物學五 共二十一學分
- 戊 化學，一、三、四、五、六 共三十學分
- 己 物理，一、二、三、四 共二十學分
- 庚 社會學及政治學，三 共四學分
- 辛 心理學及教育學，九學分(或)
- 壬 社會學及經濟學，九學分(或)

共二學分

動物學五

第三學年

合計三十四學分

社會學一及政治學三

共四學分

心理學一

共三學分

物理學二

共十學分

生物學二

共十學分

國文五、六

共四學分

英文七、十

共四學分

第二學年

合計三十四學分

哲學二、二

共四學分

化學二、二

共十學分

醫學豫科註冊舉例

甲 四年卒業給予學士學位

第一學年

英文一、二、三、四

共八學分

國文一、二、三、四

共六學分

數學二、二

共六學分

以上合計一百三十四學分

癸 隨意選修

共五學分或四學分

王 哲學二、二

共四學分

如(丑)項未選則應修社會科學

共三學分

如(子)項未選則應修心理學

共三學分

附加以補足學士學位之課程：

(寅) 法文一、二、三、四(十學分)

共九或十學分

第三學年

(23)

合計三十四學分

共六學分

選修(辛)組課程

共二學分

動物五

共十學分

物理二,四

共十學分

化學三,四

共六學分

數學二,二

第二學年

合計三十四學分

共十學分

化學二,二

共十學分

生物二,二

共六學分

國文二,三,四

共八學分

英文二,三,四

(22)

乙  
第一學年  
第三年卒業

合計三十二學分

共十一學分

選脩

共十學分

化學五,六

共二學分

植物五

共八學分

動物二,二

第四學年

合計三十二學分

共七學分

選修(辛)組課程

共三學分

教育或社會學

共十學分

物理三,四

共十學分

化學三,四





學。換言之，凡學生修過六學分，六學分之課程而僅得四十分，績點者，不得請求轉學。如其在校品行完善，校外亦能以滿意之退學。

分級法

第一學年為一年級；

修過三十四學分者為二年級；

修過六十六學分而得四十四級，績點者為三年級；

修過九十八學分者為四年級，即畢業班。

凡學生於五學期不能得列三年級者，六學分四十四績點（即于

退學，學生在校修業期間以十學期為最，多限度。



學程一覽

一 中國文學系

本系學程分普通必修、國文必修及選修三種，皆於說明中指出之。

| 學程編號  | 學程名稱  | 上課週 | 鐘點 | 學分 | 說明   |
|-------|-------|-----|----|----|--|
| 國文一   | 文學概論  | 上學期 | 二期 | 二  | 年級必修。世界文學概論，及現代文學的變遷，原理及附錄。附錄：名家著述。普通文學史及利弊。 |
| 國文二   | 中國文學史 | 下學期 | 二期 | 二  | 普通文學史及利弊。                                    |
| 國文三、四 | 作文修詞  | 全年  | 二期 | 二  | 時選。普通文學史及利弊。普通文學史及利弊。普通文學史及利弊。               |
| 國文五、六 | 國學概要  | 全年  | 二期 | 四  | 方選。普通文學史及利弊。普通文學史及利弊。普通文學史及利弊。               |
| 國文七   | 文字學大意 | 上學期 | 一期 | 一  | 今選。普通文學史及利弊。普通文學史及利弊。普通文學史及利弊。               |











六 政治學系

| 學程編號 | 學程名稱  | 上課時間 | 鐘點 | 學分 | 說明                   |
|------|-------|------|----|----|----------------------|
| 政治一  | 政治學大綱 | 全年   | 三  | 六  | 研究普通國家之組織及效用。政治系必修。  |
| 政治二  | 三民主義  | 下期   | 二  | 二  | 特別注意三民主義與改造中國之關係。普通。 |
| 政治三  | 歐洲政治  | 半年   | 三  | 三  | 研究歐洲各國之政治。政治系及修滿三年後。 |
| 政治四  | 美國政治  | 半年   | 三  | 三  | 研究美國之政治。政治系及修滿三年後。   |
| 政治五  | 市政治   | 半年   | 三  | 三  | 研究市政治之重要。政治系及修滿三年後。  |
| 政治六  | 外交學   | 半年   | 三  | 三  | 研究外交之重要。政治系及修滿三年後。   |
| 政治七  | 國際公法  | 半年   | 三  | 三  | 研究國際公法之重要。政治系及修滿三年後。 |

|      |         |    |   |   |                        |
|------|---------|----|---|---|------------------------|
| 政治八  | 國際公法    | 半年 | 三 | 三 | 研究國際公法之重要。政治系及修滿三年後。   |
| 政治九  | 西洋政治思想史 | 半年 | 三 | 三 | 研究西洋政治思想之重要。政治系及修滿三年後。 |
| 政治十  | 政治思想史   | 半年 | 三 | 三 | 研究政治思想之重要。政治系及修滿三年後。   |
| 政治十一 | 政黨之研究   | 半年 | 三 | 三 | 研究政黨之重要。政治系及修滿三年後。     |
| 政治十二 | 世界地理    | 全年 | 三 | 六 | 研究世界地理之重要。政治系及修滿三年後。   |
| 政治十三 | 中國政治家   | 全年 | 三 | 六 | 研究中國政治家之重要。政治系及修滿三年後。  |
| 政治十四 | 民衆指導    | 半年 | 三 | 三 | 研究民衆指導之重要。政治系及修滿三年後。   |



七 經濟學及社會學系

| 課程編號 | 課程名稱   | 上課每週 | 鐘點 | 學分 | 說明            |
|------|--------|------|----|----|---------------|
| 經濟一  | 經濟學大綱  | 三年半  | 三  | 三  | 本系必修。他系選修。    |
| 經濟二  | 歐美經濟史  | 三年半  | 三  | 三  | 修完經濟一者選修。     |
| 經濟三  | 中國經濟問題 | 三年半  | 三  | 三  | 修完經濟一、二者選修。   |
| 經濟四  | 農村經濟   | 三年半  | 三  | 三  | 修完經濟一、二、四者選修。 |
| 經濟五  | 銀行學    | 三年半  | 三  | 三  | 修完經濟一、二、四者選修。 |
| 經濟六  | 理財學    | 三年半  | 三  | 三  | 修完經濟一、二、四者選修。 |
| 經濟七  | 會計學    | 三年半  | 三  | 三  | 修完經濟一、二、四者選修。 |
| 經濟八  | 國際貿易   | 二年半  | 二  | 二  | 修完經濟二、四者選修。   |

(14)

明

(32)

|      |       |     |   |   |                  |
|------|-------|-----|---|---|------------------|
| 社會一  | 社會概論  | 二期  | 二 | 二 | 普通必修。            |
| 社會二  | 社會學大綱 | 二年半 | 三 | 三 | 本系必修。他系選修。       |
| 社會三  | 高等社會學 | 三年半 | 三 | 三 | 本系必修。他系修完社會二者選修。 |
| 經濟九  | 轉連學   | 二年半 | 二 | 二 | 修完經濟三、四者選修。      |
| 經濟十  | 地權問題  | 二年半 | 二 | 二 | 修完經濟三、四者選修。      |
| 經濟十一 | 關稅問題  | 二年半 | 二 | 二 | 修完經濟三、四者選修。      |
| 經濟十二 | 經濟思想史 | 三年半 | 三 | 三 | 修完經濟一、二、四者選修。    |
| 經濟十三 | 工業政策  | 三年半 | 三 | 三 | 修完經濟九者選修。        |

(15)

(31)











動物學問題

一、問題。特為修動物學之學生而設。修動物學指定者，選修動物學之學生，須自修動物學之指定問題。特為修動物學之學生而設。修動物學指定者，選修動物學之學生，須自修動物學之指定問題。

動物六

下學期 實驗二 三次

或將研究動物解剖學。選修動物學之學生，須自修動物學之指定問題。特為修動物學之學生而設。修動物學指定者，選修動物學之學生，須自修動物學之指定問題。

動物四

下學期 實驗二 三次

者選修動物學。選修動物學之學生，須自修動物學之指定問題。特為修動物學之學生而設。修動物學指定者，選修動物學之學生，須自修動物學之指定問題。

動物三

上學期 實驗二 三次

註生採集昆蟲。選修動物學之學生，須自修動物學之指定問題。特為修動物學之學生而設。修動物學指定者，選修動物學之學生，須自修動物學之指定問題。

動物二

下學期 實驗二 四次

註生採集昆蟲。選修動物學之學生，須自修動物學之指定問題。特為修動物學之學生而設。修動物學指定者，選修動物學之學生，須自修動物學之指定問題。

學程編號

學程名稱

上課週

學分

說明

本系每學期實驗室費六元，破損賠償存款二元。

學者注意各種有害之動物。

研究。注意應用生物方面之實驗工作。尤望由研究生物學而喚起

動物一

上學期 實驗二 四次

均無。選修動物學。選修動物學之學生，須自修動物學之指定問題。特為修動物學之學生而設。修動物學指定者，選修動物學之學生，須自修動物學之指定問題。

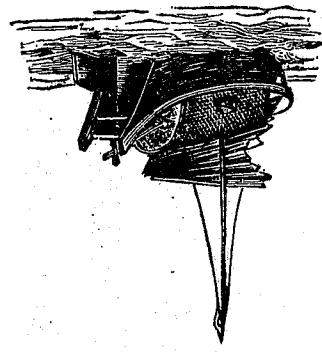
生物二、三

全年 實驗三 十

均無。選修動物學。選修動物學之學生，須自修動物學之指定問題。特為修動物學之學生而設。修動物學指定者，選修動物學之學生，須自修動物學之指定問題。







本大學畢業生名錄

姓名

民國八年畢業

周黃仁聖 丁文潮 吳善盛 葉念茲

民國九年正月畢業

邱鴻鑑 許紹珊 林景潤

畢業後職務

福州私立三山學校校長  
菲律賓華英學校教員  
已故  
廈門英華書院副校長  
福建農工廳廳員  
香港中華酒家辦事處  
上海市政府宣傳部  
本校校長



王力耕  
鄭天貴  
史家駒  
林孝穆  
林學舉  
李培圃  
郭乃雄  
郭乃琦  
洪育西  
黃育達  
黃福基  
許道鈺

(5)

北平協和醫學校  
馬尼拉中國銀行團  
私立延平流芳中學校長  
福州乾昌福漆器商店  
私立福州三山公學校教員  
留美  
未詳  
未詳  
占由縣知事  
留美  
北平郵務總局郵務員  
私立興化哲理中學校教員  
私立福州育華中學校長

(17)

方錫嘯  
鄭家勳  
陳觀祥  
吳朝仁  
魏希本  
王仁烈  
盧金聲  
黃道  
陳遠聲  
陳自康  
鄭欽

(4)

民國十二年正月畢業

留美  
仙遊公立楓江中學校長  
潮南礦務  
民國十二年正月畢業  
北平協和醫學校  
上海江灣聖公牧師  
已故  
未詳  
北平郵務總局郵務員  
已故  
留美  
私立莆田威益女學校教員

(8)

- (7)
- |           |             |
|-----------|-------------|
| 程永紹       | 私立福州青年會中學教員 |
| 陳美光       | 私立永福中學校長    |
| 張光斗       | 未詳          |
| 民國十五年六月畢業 |             |
| 林萬春       | 未詳          |
| 洪綏        | 福建教育廳英文秘書   |
| 鄭作新       | 留美          |
| 張全福       | 私立漳州尋源書院教員  |
| 民國十五年正月畢業 |             |
| 楊昌棟       | 北平燕京大學研究院   |
| 王世昌       | 留美          |
| 施友忠       | 北平燕京大學研究院   |
| 林澄水       | 上海新新公司職員    |

- (6)
- |           |            |
|-----------|------------|
| 林紹衷       | 省立第十高中教員   |
| 林學恭       | 私立海壇初中校長   |
| 民國十四年六月畢業 |            |
| 黃嘉歷       | 未詳         |
| 謝震亞       | 上海中學教員     |
| 莊傳昇       | 私立福州三民學校教員 |
| 陳天廉       | 興化省立第二高中教員 |
| 莊竹林       | 廈門日報編輯     |
| 陳炳思       | 未詳         |
| 陳心陶       | 私立嶺南大學教員   |
| 張聖才       | 未詳         |
- 民國十四年正月畢業
- 福州華英生乳公司

(9)

私立閩北中學教員

北平燕京大學研究院

陳美毅  
陳希誠

民國十六年六月畢業

福建僑務委員會

葉華芬

民國十六年正月畢業

私立閩北中學校長

段振醒

本校圖書館助理

羅振夏

私立福清中學校長

林觀彬

私立福州文山女子中學教員

林學璽

私立廈門同文書院教員

謝達源

私立福州新時代中學教員

江鼎伊

私立福州青年會中學教員

鄭汝韶

已故

程政

(13)

(8)

私立閩清中初長

陳文星

私立福州新時代中學教員

陳明鑑

私立閩北中學教員

陳開華

私立閩北中學教員

陳宣卿

私立福州文山女子中學教員

葉在茲

已故

葉廣亨

福建省政府秘書

楊味書

未詳

楊振聲

未詳

劉松青

私立興化哲理中學教員

林弼

私立廈門集美中學教員

林謀信

私立廈門雲梯中學教務主任

林振驥

南洋賽拉班電政處

鄭思敬

(14)

黃植榮 郭希傑 賴汝梅 盧宗信 楊壽信 鄧其端 戴世英 戴文光 羅乃明 林懷泰 江啓維 林乃遠 林啓泰 陳維

民國十七年正月畢業

福建教育廳科員  
私立漳州尋源院教員  
私立第四師政治指導員  
本校物理助教  
省立第二初級中學教員  
馬尼拉中興銀行職員

留美  
私立永春崇實中學校長  
未詳  
私立廈門集美中學教員  
莆田公訓育主任  
仙遊縣立中學校主任  
未詳  
延平獨立十四師教導團教員

(10)

(12)

學生名錄

(十七年春季)

第四年級(十七年六月畢業)

姓名 籍貫 通信處

|     |      |               |
|-----|------|---------------|
| 趙邁  | 直隸玉田 | 天津日租界官島街福餘里八號 |
| 陳兆  | 福建長樂 | 延平惠民醫院        |
| 陳則端 | 福建長樂 | 長邑上村岐陽        |
| 鄭應時 | 廣東潮安 | 廣東潮安開元街尾八十六號  |
| 金雲銘 | 福建閩侯 | 福州倉前山對面湖二四四號  |
| 蕭文安 | 台灣   | 台灣斗六街六號       |
| 許天祿 | 福建閩侯 | 福州倉前山對面湖橋     |
| 李治安 | 福建閩侯 | 福州            |
| 林朝漢 | 福建長樂 | 馬江福音堂         |
| 王乙金 | 台灣   | 台灣彰化街字南門一六七番地 |

(1)

(11)

- |     |      |                   |
|-----|------|-------------------|
| 陳宗馨 | 福建閩侯 | 福州倉前山對湖福音堂        |
| 陳銘義 | 福建仙遊 | 仙遊龍華              |
| 陳真惠 | 福建南安 | 廈門石井忠民醫局          |
| 張光朔 | 福建古田 | 福州三一學校            |
| 第二級 |      |                   |
| 唐仲璋 | 福建閩侯 | 福州南台塔亭永南里十一號      |
| 吳殿憲 | 福建晉江 | 泉州培元學校            |
| 林炳垣 | 台灣   | 台灣台南市台町六十六番地      |
| 李宜瀾 | 福建同安 | 日本神戶北長狹通三丁目二十四番   |
| 柯建中 | 福建閩侯 | 福州南台夏禮泉達堂轉        |
| 黃建中 | 福建閩侯 | 福州南門外義序鄉竹欄社       |
| 周聯強 | 福建安海 | 日本神戶市山本通一丁目五十七番周宅 |
| 陳聯馨 | 福建閩侯 | 福州倉前山對湖福音堂        |

(3)

第四年級

- |      |      |             |
|------|------|-------------|
| 鄭慶端  | 福建仙遊 | 仙遊大濟萬盛轉     |
| 陳蔚如  | 福建閩侯 | 福州蒼霞洲銀圓局五號  |
| 邱少陵  | 福建古田 | 屏南棠口        |
| 許天爵  | 福建閩侯 | 福州倉前山對湖鸞廬   |
| 官其芬  | 福建永泰 | 永泰葛嶺山街      |
| 丁寶文  | 福建古田 | 連江東岱華廬      |
| 余文輝  | 福建莆田 | 莆田聖路加醫院     |
| 袁敏新  | 福建閩侯 | 福州城內錢塘巷四十五號 |
| 第三年級 |      |             |
| 張宗良  | 福建閩侯 | 福州倉前山定山廬    |
| 陳權   | 福建閩侯 | 福州城內南營台五十三號 |
| 陳衡庭  | 福建長樂 | 長樂縣河下街仁壽藥材  |

(2)

(4)

|     |      |               |
|-----|------|---------------|
| 林肇文 | 福建古田 | 古田周公紀念堂轉大神教堂  |
| 李際燦 | 福建南安 | 廈門鼓浪嶼田尾三落     |
| 黃克光 | 福建閩侯 | 福州亭頭鄉         |
| 黃鐘  | 福建閩侯 | 莆田涵江郵局        |
| 黃鏡徽 | 福建惠安 | 廈門惠安山仔前內鄉     |
| 謝志耘 | 福建閩侯 | 福州倉前山嶺后陵山館    |
| 項孝挺 | 福建閩侯 | 福州城內西園亭九號     |
| 周廷傑 | 福建惠安 | 廈門鼓浪嶼F七十九號    |
| 鄒德珂 | 福州閩侯 | 福州城軍門前一百四十四號  |
| 鄒道根 | 福建閩侯 | 福州城內楊橋巷福世堂    |
| 鄭德富 | 福建閩侯 | 福州城內獅橋頭元帥樓下六號 |
| 鄭國憲 | 福建仙遊 | 廈門銅山其督教堂      |

仙遊七刻

(5)

(5)

|     |      |                 |
|-----|------|-----------------|
| 張啓祥 | 福建連江 | 連江透溪            |
| 王慎行 | 福建福清 | 福清漁溪濟生堂         |
| 王賢鎮 | 福建閩侯 | 福州泛船浦積善里        |
| 董志仁 | 福建閩侯 | 福州三學學校          |
| 丁兆星 | 福建古田 | 福州施浦真學堂         |
| 戴雲峰 | 福建仙遊 | 永春縣美會總堂         |
| 余炳瓊 | 福建仙遊 | 莆田龍橋晉泰號轉下里洋美會教堂 |
| 潘惠生 | 福建惠安 | 廈門惠安縣中華基督教堂     |
| 劉振宣 | 福建晉化 | 福州南台海防前乾記木行     |
| 林友仁 | 福建同安 | 福州南門外城門鄉        |
| 林中宇 | 福建閩侯 | 福州螺洲大埕          |
| 林紀衡 | 福建閩侯 | 福州螺洲大埕          |

Liem Yoe Djien, — Mr. Liem Djien Tik  
Tjilajap, Java, D. E. I.



蔡昭修 福建尤溪  
 沈顯宗 福建安海  
 馬錫朋 福建思明  
 盧宗奕 福建思明  
 劉貽書 福建閩侯  
 林廷弼 福建莆田  
 林俊植 福建閩侯  
 林葆鑿 福建閩侯  
 李宗漢 福建閩侯  
 李庭康 福建長樂  
 黃鴻明 福建莆田  
 黃彰賢 福建莆田  
 尤溪郵局轉  
 廈門新坡社壽元堂  
 廈門鼓浪嶼泉州路門牌C一百八十五號  
 漳州尋源書院  
 福州城內西門外鳳凰池  
 莆田城內井頭道學校  
 莆田城內井頭道學校  
 福州南台泛船浦瑞樂坊七號林裕德堂  
 福州城內水流灣酒庫街七號  
 福州水部門外河墘鄉  
 福州南台觀音井興隆水菜行  
 長樂古槐尚愛堂  
 泉州安海官橋禮拜堂  
 莆田涵江宮口義德煤油棧轉

(7)

許約翰 福建思明  
 許弼德 福建思明  
 謝鴻璣 福建閩侯  
 何振朝 福建福清  
 方贊頌 福建思明  
 朱功灝 福建古田  
 陳邦輝 福建古田  
 張元通 福建思明  
 張仕森 福建閩侯  
 張光璧 福建古田  
 張宜綸 福建閩侯  
 張福安 福建思明  
 張莊坤 福建漳坪  
 廈門鼓浪嶼斜馬路醫務所陳善理女士轉  
 廈門舊路頭門牌五十九號再發號  
 福州保福山紫芝藥房  
 古田杉洋  
 福州南台天安寺門牌二十四號  
 廈門舊路夾街體仁堂藥房  
 羅源縣福音堂  
 上海北川公路甄慶里一百四十六號  
 廈門籌巷門牌七十六號  
 福州江鏡前張  
 福州倉前山寶樹園  
 廈門鼓浪嶼古山路K三十七號  
 廈門鼓浪嶼古山路K三十七號  
 廈門鼓浪嶼古山路K三十七號

(6)



(10)

陳 維

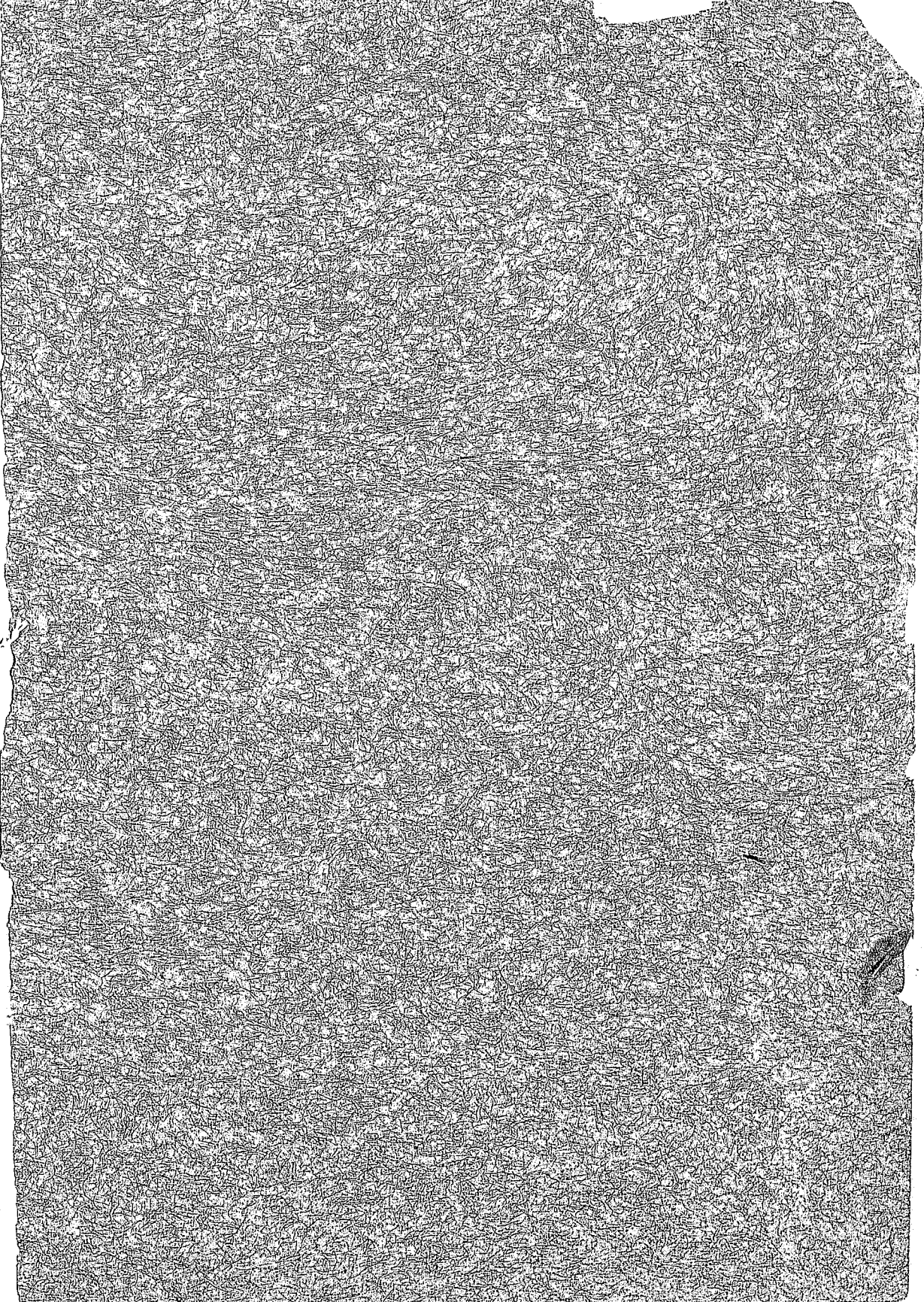
福建 侯

特別班

龍溪

廈門鼓浪嶼東山頂下一百三十八號

福州 螺洲



Fukien Christian University  
Foochow, China

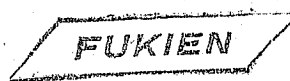
Catalogue, 1928-29

Rem

F955cc

X

*Programs*



*file copy*

**Fukien Christian University**

**Academic Calendar 1929-1930**

**TRANSFER**

**Fall Term, 1929**

1929 September 10 Tuesday Entrance Examinations  
September 13 Friday Registration  
September 16 Monday Classes begin

**Holidays**

October 10 Tuesday Independence Day  
November 9 Saturday Provincial Independence  
November 12 Tuesday Dr. Sun's Birthday  
December 25 Wednesday Christmas Day  
1930 January 1-3 Wednesday to Friday New Year's Days

January 12 Sunday Baccalaureate Sunday  
January 13-14, 16-18 Final Examinations  
January 15 Wednesday Commencement Day  
January 18 Saturday Last Day of Fall Term

**Winter Vacation, 1930** January 20 to February 6

January 30 Thursday Lunar New Year's Day

**Spring Term Entrance Examinations**

January 21 Tuesday  
February 4, 5 Tuesday & Wednesday

**Spring Term, 1930**

February 7, 8 Friday & Saturday Registration  
February 10 Monday Classes begin

**Holidays**

March 12 Wednesday Dr. Sun's Memorial Day  
March 29 Saturday Canton Martyrs' Day  
April 21 Monday Easter Monday

June 8 Sunday Baccalaureate Sunday  
June 9-10, 12-14 Final Examinations  
June 11 Wednesday Commencement Day  
June 14 Saturday Last Day of Spring Term

**Fall Term Entrance Examinations**

June 17 Tuesday